



แผนอัตรากำลัง ๓ ปี

ขององค์การบริหารส่วนตำบลหนองหญ้าปล้อง
อำเภอหนองหญ้าปล้อง จังหวัดเพชรบุรี
ประจำปีงบประมาณ พ.ศ. ๒๕๖๔ - ๒๕๖๖

(ปรับปรุงโครงสร้างตามประกาศคณะกรรมการพนักงานส่วนตำบลจังหวัดเพชรบุรี
เรื่อง หลักเกณฑ์และเงื่อนไขเกี่ยวกับการบริหารงานบุคคลในองค์การบริหารส่วนตำบล
(แก้ไขเพิ่มเติม) พ.ศ. ๒๕๖๔ ลงวันที่ ๙ กุมภาพันธ์ ๒๕๖๔)

สำนักปลัด
งานการเจ้าหน้าที่
โทรศัพท์/โทรสาร. ๐-๓๒๔๙-๔๒๓๔



ประกาศองค์การบริหารส่วนตำบลหนองหญ้าปล้อง

เรื่อง การปรับปรุงโครงสร้างการแบ่งส่วนราชการ วิธีการบริหารและการปฏิบัติงานของพนักงานส่วนตำบลและ
กิจการอันเกี่ยวกับการบริหารงานบุคคลและอำนาจหน้าที่ของส่วนราชการองค์การบริหารส่วนตำบลหนองหญ้าปล้อง

โดยที่เป็นการสมควรแก้ไขปรับปรุงการกำหนดโครงสร้างการแบ่งส่วนราชการของ
องค์การบริหารส่วนตำบลหนองหญ้าปล้องให้เหมาะสมกับภารกิจ ลักษณะหน้าที่ ความรับผิดชอบ ตลอดจน
ปริมาณและคุณภาพของงานในสภาพปัจจุบัน

เพื่อให้เป็นไปตามแนวทางปฏิบัติตามหนังสือที่ มท ๐๘๐๙.๒/ว ๑๔๓ ลงวันที่ ๓๐ ตุลาคม ๒๕๖๓
และประกาศคณะกรรมการพนักงานส่วนตำบลจังหวัดเพชรบุรี เรื่อง หลักเกณฑ์และเงื่อนไขเกี่ยวกับการ
บริหารงานบุคคลขององค์การบริหารส่วนตำบล (แก้ไขเพิ่มเติม) พ.ศ. ๒๕๖๔ ลงวันที่ ๙ กุมภาพันธ์ พ.ศ.
๒๕๖๔ และแนวทางปฏิบัติตามประกาศ ก.อบต. เรื่อง มาตรฐานทั่วไปเกี่ยวกับโครงสร้างการ แบ่งส่วนราชการ
วิธีการบริหารและการปฏิบัติงานของพนักงานส่วนตำบลและกิจการอันเกี่ยวกับการบริหารงานบุคคลของ
องค์การบริหารส่วนตำบล (ฉบับที่ ๒) พ.ศ. ๒๕๖๓ ลงวันที่ ๑๙ สิงหาคม พ.ศ. ๒๕๖๓ และมติคณะกรรมการ
พนักงานส่วนตำบลจังหวัดเพชรบุรี ในการประชุมครั้งที่ ๕/๒๕๖๔ เมื่อวันที่ ๒๗ พฤษภาคม ๒๕๖๔
คณะกรรมการพนักงานส่วนตำบลจังหวัดเพชรบุรี พิจารณาให้ความเห็นชอบการกำหนดโครงสร้าง กอง
สำนัก หรือส่วนราชการ และอำนาจหน้าที่ของส่วนราชการขององค์การบริหารส่วนตำบลหนองหญ้าปล้องดังนี้

ส่วนราชการขององค์การบริหารส่วนตำบลหนองหญ้าปล้อง ประกอบด้วย

- (๑) สำนักปลัดองค์การบริหารส่วนตำบล (๐๑)
- (๒) กองคลัง (๐๔)
- (๓) กองช่าง (๐๕)
- (๔) กองสาธารณสุขและสิ่งแวดล้อม (๐๖)
- (๕) กองการศึกษาฯ และวัฒนธรรม (๐๘)
- (๖) หน่วยตรวจสอบภายใน (๑๒)

๑. สำนักปลัดองค์การบริหารส่วนตำบล มีอำนาจหน้าที่รับผิดชอบเกี่ยวกับงานราชการ
ทั่วไปขององค์การบริหารส่วนตำบล งานเลขานุการของนายกองค์การบริหารส่วนตำบล รองนายกองค์การ
บริหารส่วนตำบล และเลขานุการนายกองค์การบริหารส่วนตำบล งานกิจการสภาองค์การบริหารส่วนตำบล
การบริหารงานบุคคลของพนักงานส่วนตำบล ลูกจ้างประจำ และพนักงานจ้าง งานสวัสดิการสังคม งานสังคม
สงเคราะห์ งานพัฒนาคุณภาพชีวิตเด็ก สตรี ผู้สูงอายุ และผู้ด้อยโอกาส งานกิจการขนส่ง งานส่งเสริมการท่องเที่ยว

งานส่งเสริมการเกษตร งานการพาณิชย์ งานส่งเสริมและพัฒนาอาชีพ งานป้องกันและบรรเทา-สาธารณภัย งานเทคนิค งานรักษาความสงบเรียบร้อย งานจราจร งานวิเทศสัมพันธ์ งานประชาสัมพันธ์ งานส่งเสริมและพัฒนาเทคโนโลยีสารสนเทศ งานนิติการ งานการเลือกตั้ง งานคุ้มครองดูแลและบำรุงรักษาทรัพยากรธรรมชาติ งานสิ่งแวดล้อม และราชการที่มีได้กำหนดให้เป็นหน้าที่ของกอง สำนัก หรือส่วนราชการใดในองค์การบริหารส่วนตำบลเป็นการเฉพาะ รวมทั้งกำกับและเร่งรัดการปฏิบัติราชการของส่วนราชการในองค์การบริหารส่วนตำบลให้เป็นไปตามนโยบาย แนวทางและแผนการปฏิบัติราชการขององค์การบริหารส่วนตำบลงานบริการข้อมูล สถิติ ช่วยเหลือให้คำแนะนำทางวิชาการ งานอื่น ๆ ที่เกี่ยวข้องและที่ได้รับมอบหมาย โดยกำหนดงานหรือกลุ่มงานไว้ดังนี้

- ๑.๑ งานบริหารงานทั่วไป
- ๑.๒ งานวิเคราะห์นโยบายและแผน
- ๑.๓ งานนิติการ
- ๑.๔ งานป้องกันและบรรเทาสาธารณภัย
- ๑.๕ งานพัฒนาชุมชนและงานส่งเสริมและพัฒนาอาชีพ
- ๑.๖ งานการเจ้าหน้าที่

๒. กองคลัง มีอำนาจหน้าที่รับผิดชอบเกี่ยวกับการงานการเงิน การรับเงิน การจัดเก็บภาษี ค่าธรรมเนียม และการพัฒนารายได้ งานสรุปผล สถิติการจัดเก็บภาษี ค่าธรรมเนียม งานนำส่งเงิน การเก็บรักษาเงินและเอกสารทางการเงิน งานการตรวจสอบใบสำคัญ ฎีกาทุกประเภท งานการจัดทำบัญชี งานตรวจสอบบัญชีทุกประเภท งานเกี่ยวกับเงินเดือน ค่าจ้าง ค่าตอบแทน เงินบำเหน็จ บำนาญ และเงินอื่นๆ งานจัดทำหรือช่วยจัดทำงบประมาณและเงินนอกงบประมาณ งานเกี่ยวกับสถานะการเงินการคลัง งานการจัดสรรเงินต่างๆ งานทะเบียนคุมเงินรายได้และรายจ่ายต่างๆ งานควบคุมการเบิกจ่ายเงิน งานทำงบทดลองประจำปีและประจำปี งานเกี่ยวกับการจัดซื้อ จัดจ้าง จัดหา งานทะเบียนคุม งานการจำหน่าย พัสดุ ครุภัณฑ์ และทรัพย์สินต่างๆ งานเกี่ยวกับเงินประกันสัญญาทุกประเภท งานบริการข้อมูล สถิติ ช่วยเหลือให้คำแนะนำทางวิชาการด้านการเงิน การคลัง การบัญชี การพัสดุและทรัพย์สิน รวมถึงงานอื่นๆ ที่เกี่ยวข้องหรือที่ได้รับมอบหมาย โดยกำหนดงาน หรือกลุ่มงานไว้ดังนี้

- ๒.๑ งานบริหารงานคลัง
- ๒.๒ งานพัฒนารายได้
- ๒.๓ งานแผนที่ภาษีและทะเบียนทรัพย์สิน
- ๒.๔ งานการเงินและบัญชี
- ๒.๕ งานพัสดุและทรัพย์สิน

๓. กองช่าง มีอำนาจหน้าที่รับผิดชอบเกี่ยวกับงานสำรวจ งานออกแบบและเขียนแบบ งานประมาณราคา งานจัดทำราคากลาง งานจัดทำข้อมูลทางด้านวิศวกรรมต่างๆ งานจัดเก็บและทดสอบคุณภาพวัสดุ งานจัดทำทะเบียนประวัติโครงสร้างพื้นฐาน อาคาร สะพาน คลอง แหล่งน้ำ งานติดตั้งซ่อมบำรุงระบบไฟส่องสว่างและไฟสัญญาณจราจร งานปรับปรุงภูมิทัศน์ งานผังเมืองตามพระราชบัญญัติการผังเมือง งานการควบคุมอาคารตามระเบียบกฎหมาย งานตรวจสอบการก่อสร้าง งานจัดทำแผนปฏิบัติงานการก่อสร้างและซ่อมบำรุงประจำปี งานควบคุมการก่อสร้างและซ่อมบำรุง งานจัดทำประวัติ ติดตาม ควบคุมการปฏิบัติงานเครื่องจักรกล

งานจัดทำทะเบียนประวัติ ...

งานจัดทำทะเบียนประวัติการใช้เครื่องจักรกลและยานพาหนะ งานแผนการบำรุงรักษาเครื่องจักรกลและยานพาหนะงานเกี่ยวกับการประปา งานเกี่ยวกับการช่างสุขาภิบาล งานช่วยเหลือสนับสนุนเครื่องจักรกลงานช่วยเหลือสนับสนุนการป้องกันและบรรเทาสาธารณภัย งานช่วยเหลือสนับสนุนด้านทรัพยากรธรรมชาติและสิ่งแวดล้อม งานจัดทำทะเบียนควบคุมการจัดซื้อ เก็บรักษา การเบิกจ่ายวัสดุ อุปกรณ์อะไหล่ น้ำมันเชื้อเพลิง งานบริการข้อมูล สถิติ ช่วยเหลือให้คำแนะนำทางวิชาการด้านวิศวกรรมต่างๆ รวมถึงงานอื่นๆ ที่เกี่ยวข้องหรือที่ได้รับมอบหมาย โดยกำหนดฝ่าย งาน หรือกลุ่มงานไว้ดังนี้

๓.๑ ฝ่ายแบบแผนและก่อสร้าง

๓.๑.๑ งานแบบแผนและก่อสร้าง

๓.๒ งานควบคุมอาคาร

๓.๓ งานผังเมือง

๓.๔ งานวิศวกรรมโยธา

๓.๕ งานสาธารณูปโภค

๓.๖ งานบริหารงานทั่วไป

๔. กองสาธารณสุขและสิ่งแวดล้อม มีอำนาจหน้าที่รับผิดชอบเกี่ยวกับ งานการศึกษา ค้นคว้าวิจัย วิเคราะห์และจัดทำแผนงานด้านสาธารณสุข งานส่งเสริมสุขภาพ งานป้องกันเฝ้าระวังและควบคุมโรคติดต่อและไม่ติดต่อ งานสุขาภิบาลในสถานประกอบการ งานสุขาภิบาลชุมชน งานอนามัยสิ่งแวดล้อม งานคุ้มครองผู้บริโภค งานให้บริการด้านสาธารณสุข งานเภสัชกรรม งานพยาธิวิทยา งานรังสีวิทยา งานวิชาการทางการแพทย์ งานวิเคราะห์ทางวิทยาศาสตร์ งานการแพทย์ งานการแพทย์ฉุกเฉิน งานรักษาพยาบาล งานศูนย์บริการสาธารณสุข งานโรงพยาบาลส่งเสริมสุขภาพตำบล งานบริหารสาธารณสุข งานส่งเสริมป้องกันควบคุมโรค งานเวชปฏิบัติครอบครัว งานหลักประกันสุขภาพ งานมาตรฐานและคุณภาพหน่วยบริการ งานยุทธศาสตร์สาธารณสุข งานกฎหมายสาธารณสุข งานแพทย์แผนไทย งานกายภาพและอาชีวบำบัด งานฟื้นฟูสมรรถภาพและจิตใจผู้ป่วย งานทันตสาธารณสุข งานบริการรักษาความสะอาด งานบริการและพัฒนาระบบจัดการมูลฝอย งานบริหารจัดการสิ่งปฏิกูล งานส่งเสริมสนับสนุนการพัฒนาคุณภาพชีวิตเด็ก สตรี ผู้สูงอายุ ผู้พิการและผู้ด้อยโอกาส งานอาสาสมัครสาธารณสุข งานป้องกันและบำบัด การติดสารเสพติด งานสัตว์แพทย์ งานศึกษา ค้นคว้า วิจัย วิเคราะห์ กำหนดมาตรการและแผนดำเนินงานด้านสิ่งแวดล้อม การเฝ้าระวังและตรวจสอบคุณภาพสิ่งแวดล้อม งานส่งเสริมสนับสนุนด้านสิ่งแวดล้อม งานจัดทำและพัฒนาระบบฐานข้อมูลด้านการจัดการสิ่งแวดล้อม งานรณรงค์และการฝึกอบรมสร้างจิตสำนึกด้านสิ่งแวดล้อม วางแผนและจัดทำแผนดำเนินการด้านการเฝ้าระวัง ควบคุมมลพิษ ทางน้ำ อากาศ และเสียง งานเฝ้าระวัง บำบัด ตรวจสอบคุณภาพน้ำ อากาศ ของเสียและสารอันตรายต่างๆ งานบริการข้อมูล สถิติ ช่วยเหลือ ให้คำแนะนำทางวิชาการ รวมถึงงานอื่นๆ ที่เกี่ยวข้องหรือที่ได้รับมอบหมาย โดยกำหนดงาน หรือกลุ่มงานไว้ดังนี้

๔.๑ งานบริหารงานสาธารณสุข

๔.๒ งานบริการสาธารณสุข

๔.๓ งานรักษาความสะอาด

๔.๔ งานส่งเสริมสุขภาพ

๔.๕ งานควบคุมและจัดการคุณภาพสิ่งแวดล้อม

๕. กองการศึกษา ศาสนาและวัฒนธรรม มีอำนาจหน้าที่รับผิดชอบเกี่ยวกับ งานบริหาร การศึกษา งานพัฒนาการศึกษา ทั้งการศึกษาในระบบการศึกษา การศึกษานอกระบบการศึกษา และการศึกษา ตามอัธยาศัย เช่น การจัดการศึกษาปฐมวัย อนุบาลศึกษา ประถมศึกษา มัธยมศึกษา และอาชีวศึกษา งานบริหาร วิชาการด้านการศึกษา งานโรงเรียน งานกิจการนักเรียน งานการศึกษาปฐมวัย งานขยายโอกาสทางการศึกษา งานฝึกและส่งเสริมอาชีพ งานห้องสมุด งานพิพิธภัณฑ์ งานขยายเครือข่ายทางการศึกษา งานศึกษานิเทศ งานส่งเสริมคุณภาพและมาตรฐานหลักสูตร งานพัฒนาสื่อเทคโนโลยี และนวัตกรรมทางการศึกษา งานการศาสนา งานบำรุงศิลปจารีตประเพณี ภูมิปัญญาท้องถิ่น และวัฒนธรรมอันดีของท้องถิ่น งานการกีฬาและนันทนาการ งานกิจกรรมเด็กเยาวชน และการศึกษานอกโรงเรียน งานศูนย์พัฒนาเด็กเล็ก งานส่งเสริมสวัสดิการ สวัสดิภาพ และกองทุนเพื่อการศึกษา งานบริหารงานบุคคลของพนักงานครู บุคลากรทางการศึกษา ลูกจ้าง และพนักงานจ้าง สังกัดสถานศึกษาและศูนย์พัฒนาเด็กเล็กกรณียังไม่จัดตั้งกองการเจ้าหน้าที่ งานบริการข้อมูล สถิติ ช่วยเหลือ ให้คำแนะนำทางวิชาการ รวมถึงงานอื่นๆ ที่เกี่ยวข้องหรือที่ได้รับมอบหมาย โดยกำหนดงาน หรือกลุ่มงานไว้ ดังนี้

๕.๑ งานบริหารการศึกษา

๕.๒ งานส่งเสริมการศึกษา ศาสนาและวัฒนธรรม

๕.๓ งานกีฬาและนันทนาการ

๖. หน่วยตรวจสอบภายใน มีอำนาจหน้าที่รับผิดชอบเกี่ยวกับการจัดทำแผนการตรวจสอบ ภายในประจำปี งานการตรวจสอบความถูกต้องและเชื่อถือได้ของเอกสารการเงิน การบัญชี เอกสารการรับ การจ่ายเงิน ทุกประเภท ตรวจสอบการเก็บรักษาหลักฐานการเงิน การบัญชี งานตรวจสอบการสรรหาพัสดุและ ทรัพย์สิน การเก็บรักษาพัสดุและทรัพย์สิน งานตรวจสอบการทำประโยชน์จากทรัพย์สินขององค์การบริหารส่วน ตำบล งานตรวจสอบ ติดตามและการประเมินผลการดำเนินงานตามแผนงาน โครงการให้เป็นไปตามนโยบาย วัตถุประสงค์และเป้าหมายที่กำหนดอย่างมีประสิทธิภาพ ประสิทธิผลและประหยัด งานวิเคราะห์และประเมิน ความมีประสิทธิภาพ ประหยัด คุ่มค่า ในการใช้ทรัพยากรของส่วนราชการต่างๆ งานประเมินการควบคุมภายใน ของหน่วยรับตรวจ งานรายงานผลการตรวจสอบภายใน งานบริการข้อมูล สถิติ ช่วยเหลือให้คำแนะนำ แนวทางแก้ไข ปรับปรุงการปฏิบัติงานแก่หน่วยรับตรวจและผู้เกี่ยวข้อง รวมถึงงานอื่น ๆ ที่เกี่ยวข้องและที่ได้รับ มอบหมาย

จึงประกาศให้ทราบโดยทั่วกัน

ประกาศ ณ วันที่ ๙ มิถุนายน พ.ศ. ๒๕๖๔



(นางสาวจินตนา เกษรสันต์)

นายกองค์การบริหารส่วนตำบลหนองหญ้าปล้อง



ประกาศองค์การบริหารส่วนตำบลหนองหญ้าปล้อง
เรื่อง การกำหนดโครงสร้างการแบ่งส่วนราชการ วิธีการบริหารและการปฏิบัติงานของพนักงานส่วนตำบลและ
กิจการอันเกี่ยวกับการบริหารงานบุคคลในองค์การบริหารส่วนตำบล

ตามประกาศคณะกรรมการพนักงานส่วนตำบลจังหวัดเพชรบุรี (ก.อบต.)
เรื่อง หลักเกณฑ์และเงื่อนไขเกี่ยวกับโครงสร้างส่วนราชการและระดับตำแหน่งขององค์การบริหารส่วนตำบล
(ฉบับที่ ๒) พ.ศ.๒๕๖๓ โดยกำหนดให้องค์การบริหารส่วนตำบล ประกาศโครงสร้างการแบ่งส่วนราชการ
เพื่อให้สอดคล้องกับประกาศดังกล่าว

เพื่อให้การบริหารงานบุคคลขององค์การบริหารส่วนตำบลหนองหญ้าปล้อง เป็นไปด้วยความ
เรียบร้อย จึงอาศัยอำนาจตามความในมาตรา ๑๕ ประกอบ มาตรา ๒๕ วรรคท้าย แห่งพระราชบัญญัติ
ระเบียบบริหารงานบุคคลส่วนท้องถิ่น พ.ศ. ๒๕๔๒ และมติคณะกรรมการพนักงานส่วนตำบลจังหวัดเพชรบุรี
ในการประชุมครั้งที่ ๕/๒๕๖๔ เมื่อวันที่ ๒๗ พฤษภาคม ๒๕๖๔ จึงประกาศโครงสร้างการแบ่งส่วนราชการ
ขององค์การบริหารส่วนตำบลหนองหญ้าปล้อง ดังนี้

๑. ประกาศฉบับนี้เรียกว่าประกาศองค์การองค์การบริหารส่วนตำบลหนองหญ้าปล้อง
เรื่อง การกำหนดโครงสร้างการแบ่งส่วนราชการ วิธีการบริหารและการปฏิบัติงานของพนักงานส่วนตำบลและ
กิจการอันเกี่ยวกับการบริหารงานบุคคลในองค์การบริหารส่วนตำบล

๒. ประกาศฉบับนี้มีผลบังคับใช้ตั้งแต่วันถัดจากวันที่องค์การบริหารส่วนตำบลหนองหญ้าปล้อง
ประกาศใช้เป็นต้นไป

๓. องค์การบริหารส่วนตำบลหนองหญ้าปล้อง มีส่วนราชการดังนี้

- ๓.๑ สำนักปลัดองค์การบริหารส่วนตำบล
- ๓.๒ กองคลัง
- ๓.๓ กองช่าง
- ๓.๔ กองสาธารณสุขและสิ่งแวดล้อม
- ๓.๕ กองการศึกษาฯ และวัฒนธรรม
- ๓.๖ หน่วยตรวจสอบภายใน

๔. ให้ส่วนราชการตามข้อ ๓.๑ - ๓.๕ มีฐานะเทียบเท่ากอง และส่วนราชการ ข้อ ๓.๖ มี
ฐานะต่ำกว่ากองหรือเทียบเท่ากอง โดยให้ขึ้นตรงต่อปลัดองค์การบริหารส่วนตำบลหนองหญ้าปล้อง

จึงประกาศให้ทราบโดยทั่วกัน

ประกาศ ณ วันที่ ๙ มิถุนายน พ.ศ. ๒๕๖๔


(นางสาวจินตนา เกษรสันต์)

นายกองค์การบริหารส่วนตำบลหนองหญ้าปล้อง



ประกาศองค์การบริหารส่วนตำบลหนองหญ้าปล้อง
เรื่อง ปรับปรุงแผนอัตรากำลัง ๓ ปี ขององค์การบริหารส่วนตำบลหนองหญ้าปล้อง ประจำปีงบประมาณ พ.ศ. ๒๕๖๔ – ๒๕๖๖
(ฉบับปรับปรุงโครงสร้างการแบ่งส่วนราชการ ครั้งที่ ๑/๒๕๖๔)

เพื่อให้การบริหารงานบุคคลขององค์การบริหารส่วนตำบลหนองหญ้าปล้อง เป็นไปด้วยความเรียบร้อย ตามแผนอัตรากำลัง ๓ ปี ประจำปีงบประมาณ พ.ศ. ๒๕๖๔ – ๒๕๖๖ ขององค์การบริหารส่วนตำบลหนองหญ้าปล้อง จึงอาศัยอำนาจตามความนัยมาตรา ๑๕ ประกอบ มาตรา ๒๕ วรรคท้ายแห่งพระราชบัญญัติระเบียบบริหารงานบุคคลส่วนท้องถิ่น พ.ศ. ๒๕๔๒ และมติคณะกรรมการพนักงานส่วนตำบลจังหวัดเพชรบุรี ในการประชุมครั้งที่ ๕/๒๕๖๔ เมื่อวันที่ ๒๗ พฤษภาคม ๒๕๖๔ จึงประกาศใช้แผนอัตรากำลัง ๓ ปี ขององค์การบริหารส่วนตำบลหนองหญ้าปล้อง ประจำปีงบประมาณ พ.ศ. ๒๕๖๔ – ๒๕๖๖ (ฉบับปรับปรุงโครงสร้างการแบ่งส่วนราชการ ครั้งที่ ๑/๒๕๖๔) ขององค์การบริหารส่วนตำบลหนองหญ้าปล้อง ดังนี้

๑. ประกาศฉบับนี้เรียกว่า ประกาศองค์การบริหารส่วนตำบลหนองหญ้าปล้อง เรื่อง ปรับปรุงแผนอัตรากำลัง ๓ ปี ขององค์การบริหารส่วนตำบลหนองหญ้าปล้อง ประจำปีงบประมาณ พ.ศ. ๒๕๖๔ – ๒๕๖๖ (ฉบับปรับปรุงโครงสร้างการแบ่งส่วนราชการ ครั้งที่ ๑ /๒๕๖๔)

๒. องค์การบริหารส่วนตำบลหนองหญ้าปล้องกำหนดหน่วยตรวจสอบภายในเป็นส่วนราชการหลักที่จำเป็น มีฐานะต่ำกว่าหรือเทียบเท่ากอง โดยให้ขึ้นตรงต่อปลัดองค์การบริหารส่วนตำบลหนองหญ้าปล้อง

๓. องค์การบริหารส่วนตำบลหนองหญ้าปล้องกำหนดเพิ่มตำแหน่ง นักวิชาการตรวจสอบภายใน ระดับปฏิบัติการ/ชำนาญการ จำนวน ๑ อัตรา

๔. ประกาศฉบับนี้มีผลบังคับใช้ตั้งแต่วันที่ถัดจากวันที่องค์การบริหารส่วนตำบลหนองหญ้าปล้อง ประกาศใช้แผนอัตรากำลัง เป็นต้นไป

จึงประกาศให้ทราบโดยทั่วกัน

ประกาศ ณ วันที่ ๙ มิถุนายน พ.ศ. ๒๕๖๔

(นางสาวจินตนา เกษรสันต์)

นายกองค์การบริหารส่วนตำบลหนองหญ้าปล้อง

๑. โครงสร้างการกำหนดส่วนราชการ

ตามประกาศคณะกรรมการพนักงานส่วนตำบลจังหวัดเพชรบุรี เรื่อง หลักเกณฑ์และเงื่อนไขเกี่ยวกับการบริหารงานบุคคลในองค์การบริหารส่วนตำบล (แก้ไขเพิ่มเติม) พ.ศ. ๒๕๖๓ ลงวันที่ ๙ กุมภาพันธ์ ๒๕๖๔ ให้กำหนดโครงสร้างส่วนราชการ โดยประกาศกำหนดกอง สำนัก หรือส่วนราชการที่เรียกชื่ออย่างอื่นดังนี้ สำนักปลัด องค์การบริหารส่วนตำบล กองคลัง กองช่าง กองสาธารณสุขและสิ่งแวดล้อม กองการศึกษา ศาสนาและวัฒนธรรม และหน่วยตรวจสอบภายใน องค์การบริหารส่วนตำบลหนองหญ้าปล้อง จึงกำหนดโครงสร้างส่วนราชการ ดังนี้

๘.๑ โครงสร้าง

กำหนดโครงสร้างส่วนราชการขององค์การบริหารส่วนตำบลหนองหญ้าปล้อง ประกอบด้วย สำนักปลัด องค์การบริหารส่วนตำบล กองคลัง กองช่าง กองการศึกษา ศาสนาและวัฒนธรรม กองสาธารณสุขและสิ่งแวดล้อม และหน่วยตรวจสอบภายใน ตามรายละเอียดโครงสร้าง ดังนี้

โครงสร้างตามแผนอัตรากำลัง(เดิม) (อบต.ประเภทสามัญ ๒๕๖๔-๒๕๖๖)	โครงสร้างตามแผนอัตรากำลัง (ปรับปรุงโครงสร้าง)	หมายเหตุ
๑. สำนักงานปลัด ๑.๑ งานบริหารงานทั่วไป <ul style="list-style-type: none">- งานธุรการ- งานการบริหารงานบุคคล- งานการเลือกตั้งและทะเบียนข้อมูล- งานการตรวจสอบภายใน- งานกิจการสภา- งานทะเบียนพาณิชย์	๑. สำนักงานปลัด ๑.๑ งานบริหารงานทั่วไป <ul style="list-style-type: none">- งานราชการทั่วไปขององค์การบริหารส่วนตำบล- งานเลขานุการของนายก อบต.รองนายก อบต. และเลขานุการนายก อบต.- งานกิจการสภา อบต.- งานประชาสัมพันธ์- งานส่งเสริมและพัฒนาเทคโนโลยีสารสนเทศ- งานการเลือกตั้ง	
๑.๒ งานนโยบายและแผน <ul style="list-style-type: none">- งานนโยบายและแผนพัฒนา- งานวิชาการ- งานข้อมูลและการประชาสัมพันธ์- งานสารสนเทศและระบบคอมพิวเตอร์- งานงบประมาณ	๑.๒ งานวิเคราะห์นโยบายและแผน <ul style="list-style-type: none">- งานวิเคราะห์นโยบายและแผน- งานงบประมาณ- งานวิจัยและประเมินผล- งานประชาสัมพันธ์- งานบริการและเผยแพร่วิชาการ- งานสถิติข้อมูลและสารสนเทศ	
๑.๓ งานกฎหมายและคดี <ul style="list-style-type: none">- งานกฎหมายและคดี- งานการดำเนินการทางคดีและศาลปกครอง- งานการร้องเรียน ร้องทุกข์ และอุทธรณ์- งานข้อบัญญัติและระเบียบ	๑.๓ งานนิติการ <ul style="list-style-type: none">- งานกฎหมาย- งานนิติกรรมสัญญา- งานคดี- งานวินัย- งานรับเรื่องราวร้องทุกข์และอุทธรณ์	

โครงสร้างตามแผนอัตรากำลัง(เดิม) (อบต.ประเภทสามัญ ๒๕๖๔-๒๕๖๖)	โครงสร้างตามแผนอัตรากำลัง (ปรับปรุงโครงสร้าง)	หมายเหตุ
<p>๑.๔ งานป้องกันและบรรเทาสาธารณภัย</p> <ul style="list-style-type: none"> - งานการอำนวยความสะดวก - งานการป้องกัน - งานการช่วยเหลือฟื้นฟู - งานกู้ภัย - งานรักษาความสะอาดของถนน ทางน้ำ ทางเดินและที่สาธารณะ 	<p>๑.๔ งานป้องกันและบรรเทาสาธารณภัย</p> <ul style="list-style-type: none"> - งานป้องกันและบรรเทาสาธารณภัย - งานสงเคราะห์และฟื้นฟูผู้ประสบภัย - งานรักษาความสงบเรียบร้อย - งานจราจร - งานคุ้มครองดูแลและบำรุงรักษาทรัพยากรธรรมชาติ - งานส่งเสริมการเกษตร 	
<p>๑.๕ พัฒนาชุมชนงานและส่งเสริมอาชีพ</p> <ul style="list-style-type: none"> - งานการสงเคราะห์ - งานส่งเสริมอาชีพ - งานกิจกรรมพัฒนาเด็ก และเยาวชน - งานเบี้ยยังชีพ สวัสดิการ ผู้สูงอายุ ผู้ด้อยโอกาส ผู้ป่วยเอดส์ ผู้พิการ - งานส่งเสริมการออมทรัพย์ - งานส่งเสริมสุขภาพ - งานข้อมูล - งานส่งเสริมอาชีพและพัฒนาสตรี - งานฝึกอบรมอาชีพ - งานพัฒนาศักยภาพกลุ่มอาชีพและพัฒนาสตรี - งานส่งเสริมทุนกลุ่มอาชีพดำเนินการ 	<p>๑.๕ งานพัฒนาชุมชนและงานส่งเสริมและพัฒนาอาชีพ</p> <ul style="list-style-type: none"> - งานสงเคราะห์เด็ก สตรี คนชรา คนพิการ และผู้ด้อยโอกาส - งานสงเคราะห์เด็กเยาวชนที่พิการทางร่างกาย สมอง และปัญญา - งานสงเคราะห์ผู้ประสบภัยต่างๆ - งานพิทักษ์สิทธิเด็กและสตรี - งานประสานความร่วมมือกับหน่วยงานที่เกี่ยวข้องเพื่อการสังคมสงเคราะห์ - งานสงเคราะห์ประชาชนทุกชั้นทุกภาค ขาดแคลนไร้ที่พึ่ง - งานสวัสดิการสังคม เบี้ยยังชีพผู้สูงอายุ ผู้พิการ ผู้ป่วยเอดส์ - งานจัดระเบียบสังคมและพัฒนาชุมชน - งานส่งเสริมและพัฒนาเด็กเยาวชน ผู้สูงอายุ ผู้พิการ - งานประสานความร่วมมือเพื่อส่งเสริมสวัสดิการเด็กและเยาวชน - งานฝึกอบรมและเผยแพร่ความรู้เกี่ยวกับการพัฒนาชุมชน - งานส่งเสริมและพัฒนาศักยภาพกลุ่มอาชีพ - งานส่งเสริมและพัฒนาสตรีและกิจกรรมสตรี - งานสนับสนุนกิจกรรมของสตรี - งานบริการข้อมูลสถิติ ช่วยเหลือให้คำแนะนำ 	
	<p>๑.๖ งานการเจ้าหน้าที่</p> <ul style="list-style-type: none"> - งานสรรหาและบรรจุแต่งตั้ง - งานส่งเสริมและพัฒนาบุคลากร - งานวินัยและส่งเสริมคุณธรรม - งานบุคลากรทางการศึกษา - งานสิทธิและสวัสดิการ - งานสรรหาและเลือกสรร - งานบรรจุแต่งตั้งและอัตรากำลัง 	

โครงสร้างตามแผนอัตรากำลัง(เดิม) (อบต.ประเภทสามัญญ ๒๕๖๔-๒๕๖๖)	โครงสร้างตามแผนอัตรากำลัง (ปรับปรุงโครงสร้าง)	หมายเหตุ
<p>๒. กองคลัง</p> <p>๒.๑ งานการเงิน</p> <ul style="list-style-type: none"> - งานการเงิน - งานการรับ – เบิกจ่ายเงิน - งานการจัดทำฎีกาการเบิกจ่ายเงิน - งานการเก็บรักษาเงิน 	<p>๒. กองคลัง</p> <p>๒.๑ งานบริหารงานคลัง</p> <ul style="list-style-type: none"> - งานการจ่ายเงิน การรับเงิน - งานนำส่งเงิน การเก็บรักษาทางการเงินและเอกสารทางการเงิน - งานการตรวจสอบใบสำคัญ ฎีกาทุกประเภท - งานจัดทำหรือช่วยจัดทำงบประมาณและเงินนอกงบประมาณ - งานเกี่ยวกับสถานะการเงินการคลัง - งานการจัดสรรเงินต่างๆ - งานควบคุมการเบิกจ่ายเงิน 	
<p>๒.๒ งานบัญชี</p> <ul style="list-style-type: none"> - งานการบัญชี - งานการทะเบียนคุมการเบิกจ่ายเงิน - งานงบการเงินและงบทดลอง - งานงบแสดงฐานะทางการเงิน 	<p>๒.๒ งานพัฒนารายได้</p> <ul style="list-style-type: none"> - งานการจัดเก็บภาษี ค่าธรรมเนียมและการพัฒนารายได้ - งานทะเบียนคุมเงินรายได้และรายจ่ายต่างๆ 	
<p>๒.๓ งานพัฒนาและจัดเก็บรายได้</p> <ul style="list-style-type: none"> - งานภาษีอากร - ค่าธรรมเนียมและค่าเช่า - งานพัฒนารายได้ - งานการควบคุมกิจการค้าและค่าปรับ - งานการทะเบียนควบคุมและเร่งรัดรายได้ - งานแผนที่ภาษี 	<p>๒.๓ งานแผนที่ภาษีและทะเบียนทรัพย์สิน</p> <ul style="list-style-type: none"> - งานแผนที่ภาษีและทรัพย์สิน 	
<p>๒.๔ งานทะเบียนทรัพย์สินและพัสดุ</p> <ul style="list-style-type: none"> - งานทะเบียนทรัพย์สินและแผนที่ภาษี - งานพัสดุ - งานทะเบียนเบิกจ่ายวัสดุครุภัณฑ์และยานพาหนะ 	<p>๒.๔ งานการเงินและบัญชี</p> <ul style="list-style-type: none"> - งานการจัดทำบัญชี - งานตรวจสอบบัญชีทุกประเภท - งานเกี่ยวกับเงินเดือนค่าจ้างค่าตอบแทนเงินบำเหน็จบำนาญและเงินอื่นๆ - งานทำงบทดลองประจำเดือนและประจำปี 	
	<p>๒.๕ งานพัสดุและทรัพย์สิน</p> <ul style="list-style-type: none"> - งานเกี่ยวกับการจัดซื้อจัดจ้างจัดหา - งานทะเบียนคุม - งานการจำหน่ายพัสดุ ครุภัณฑ์และทรัพย์สินต่างๆ - งานเกี่ยวกับเงินประกันสัญญาทุกประเภท 	

โครงสร้างตามแผนอัตรากำลัง(เดิม) (อบต.ประเภทสามัญ ๒๕๖๔-๒๕๖๖)	โครงสร้างตามแผนอัตรากำลัง (ปรับปรุงโครงสร้าง)	หมายเหตุ
<p>๓. กองช่าง</p> <p><u>ฝ่ายก่อสร้าง</u></p> <p>๓.๑ งานก่อสร้าง</p> <ul style="list-style-type: none"> - งานก่อสร้างและบูรณะถนน - งานขุดดิน/ถมดิน - งานการก่อสร้างและบูรณะสะพานและโครงการพิเศษ - งานระบบข้อมูลและแผนที่เส้นทาง 	<p>๓. กองช่าง</p> <p><u>ฝ่ายแบบแผนและก่อสร้าง</u></p> <p>๓.๑ งานแบบแผนและก่อสร้าง</p> <ul style="list-style-type: none"> - งานออกแบบและเขียนแบบ - งานประมาณราคา - งานจัดทำราคากลาง - งานจัดทำแผนปฏิบัติงานการก่อสร้างและซ่อมบำรุงประจำปี 	
<p>๓.๒ งานออกแบบและควบคุมอาคาร</p> <ul style="list-style-type: none"> - งานประเมินราคา - งานควบคุมการก่อสร้างอาคาร - งานบริการข้อมูลและหลักเกณฑ์ - งานออกแบบ - งานงานสำรวจเพื่อวางและจัดทำผังเมืองรวมและผังเมืองเฉพาะ 	<p>๓.๒ งานควบคุมอาคาร</p> <ul style="list-style-type: none"> - งานควบคุมอาคารตามระเบียบกฎหมาย - งานควบคุมการก่อสร้างและซ่อมบำรุง - งานขออนุญาตและก่อสร้าง 	
<p>๓.๓ งานประสานสาธารณูปโภค</p> <ul style="list-style-type: none"> - งานประสานสาธารณูปโภคและกิจการประปา - งานขนส่งและวิศวกรรมจราจร - งานระบายน้ำ - งานไฟฟ้าสาธารณะ 	<p>๓.๓ งานผังเมือง</p> <ul style="list-style-type: none"> - งานสำรวจและแผนที่ - งานการวางผังพัฒนาทางเมือง - งานการควบคุมทางผังเมือง - งานการจัดรูปที่ดินและฟื้นฟูเมือง 	
	<p>๓.๔ งานวิศวกรรมโยธา</p> <ul style="list-style-type: none"> - งานจัดทำข้อมูลทางด้านวิศวกรรมต่างๆ - งานการตรวจสอบการก่อสร้าง - งานบริการข้อมูล สถิติ ช่วยเหลือให้คำแนะนำทางวิชาการด้านวิศวกรรมต่างๆ 	
	<p>๓.๕ งานสาธารณูปโภค</p> <ul style="list-style-type: none"> - งานเกี่ยวกับประปา - งานติดตั้งซ่อมบำรุงระบบไฟส่องสว่างและไฟสัญญาณจราจร - งานจัดการคุณภาพน้ำ - งานจัดการสิ่งแวดล้อมด้านวัสดุใช้แล้ว - งานวิเคราะห์คุณภาพน้ำและควบคุมมลพิษ - งานพัฒนาระบบบำบัดน้ำเสีย - งานเครื่องจักรกลและซ่อมบำรุง - งานราชการทั่วไปของกองช่าง - งานประสานกิจการสาธารณูปโภค 	

โครงสร้างตามแผนอัตรากำลัง(เดิม) (อบต.ประเภทสามัญ ๒๕๖๔-๒๕๖๖)	โครงสร้างตามแผนอัตรากำลัง (ปรับปรุงโครงสร้าง)	หมายเหตุ
	๓.๖ งานบริหารงานทั่วไป <ul style="list-style-type: none"> - งานบริหารงานทั่วไปเกี่ยวกับเคหะและชุมชน - งานควบคุมการจัดซื้อ เก็บรักษา - การเบิกจ่ายวัสดุอุปกรณ์ 	
๔. กองสาธารณสุขและสิ่งแวดล้อม ๔.๑ งานอนามัยและสิ่งแวดล้อม <ul style="list-style-type: none"> - งานสุขาภิบาลทั่วไป - งานสุขาภิบาลอาหารและสถานประกอบการ - งานควบคุมและจัดการคุณภาพสิ่งแวดล้อม - งานส่งเสริม เผยแพร่กิจกรรมด้านการควบคุมมลพิษและคุณภาพสิ่งแวดล้อม - งานส่งเสริมการเกษตรและปศุสัตว์ - งานข้อมูลการเกษตร - งานเทคโนโลยีทางการเกษตร 	๔. กองสาธารณสุขและสิ่งแวดล้อม ๔.๑ งานบริหารงานสาธารณสุข <ul style="list-style-type: none"> - งานการศึกษา ค้นคว้า วิจัย วิเคราะห์และจัดทำแผนด้านสาธารณสุข - งานส่งเสริมสุขภาพ - งานป้องกันเฝ้าระวังและควบคุมโรคติดต่อและไม่ติดต่อ - งานสุขาภิบาลในสถานประกอบการ - งานสุขาภิบาลชุมชน - งานอนามัยสิ่งแวดล้อม - งานคุ้มครองผู้บริโภค 	
๔.๒ งานส่งเสริมสุขภาพและสาธารณสุข <ul style="list-style-type: none"> - งานอนามัยชุมชน - งานสุขศึกษา - งานส่งเสริมสุขภาพตามกลุ่มวัย - งานควบคุมมาตรฐานอาหารและน้ำ - งานป้องกันยาเสพติด - งานสุขภาพจิต 	๔.๒ งานบริการสาธารณสุข <ul style="list-style-type: none"> - งานให้บริการด้านสาธารณสุข - งานวิชาการทางการแพทย์ - งานการแพทย์ฉุกเฉิน - งานรักษาพยาบาล - งานศูนย์บริการสาธารณสุข - งานโรงพยาบาลส่งเสริมสุขภาพตำบล - งานส่งเสริมป้องกันควบคุมโรค - งานหลักประกันสุขภาพ - งานกฎหมายสาธารณสุข - งานส่งเสริมสนับสนุนแพทย์แผนไทย 	
๔.๓ งานรักษาความสะอาด <ul style="list-style-type: none"> - งานควบคุมสิ่งปฏิกูล - งานรักษาความสะอาดและขนถ่ายปฏิกูล - งานกำจัดมูลฝอยและน้ำเสีย 	๔.๓ งานรักษาความสะอาด <ul style="list-style-type: none"> - งานบริการรักษาความสะอาด - งานบริการและพัฒนาระบบจัดการมูลฝอย - งานบริหารจัดการสิ่งปฏิกูล 	

โครงสร้างตามแผนอัตรากำลัง(เดิม) (อบต.ประเภทสามัญญ ๒๕๖๔-๒๕๖๖)	โครงสร้างตามแผนอัตรากำลัง (ปรับปรุงโครงสร้าง)	หมายเหตุ
<p>๔.๔ งานระบบหลักประกันสุขภาพ</p> <ul style="list-style-type: none"> - งานแผนสุขภาพชุมชน - งานข้อมูลและการประชาสัมพันธ์ - งานงบประมาณ - งานรับ – เบิกจ่ายเงิน - งานจัดทำฎีกาการเบิกจ่ายเงิน - งานธุรการ 	<p>๔.๔ งานส่งเสริมสุขภาพ</p> <ul style="list-style-type: none"> - งานส่งเสริมสนับสนุนการพัฒนาคุณภาพชีวิตเด็ก สตรี ผู้สูงอายุ ผู้พิการและผู้ด้อยโอกาส - งานอาสาสมัครสาธารณสุข - งานป้องกันและบำบัดการติดสารเสพติด 	
<p>๔.๕ งานควบคุมโรค</p> <ul style="list-style-type: none"> - งานเฝ้าระวังโรคระบาด - งานระบาดวิทยา - งานป้องกันและระงับโรคติดต่อ - งานเกี่ยวกับการป้องกันโรคเอดส์ - งานจัดทำสื่อประชาสัมพันธ์เผยแพร่ ด้านป้องกันและระงับโรคติดต่อ 	<p>๔.๕ งานควบคุมและจัดการคุณภาพสิ่งแวดล้อม</p> <ul style="list-style-type: none"> - งานศึกษา ค้นคว้า วิจัย วิเคราะห์ กำหนด มาตรการและแผนดำเนินงานด้านสิ่งแวดล้อม - การประเมินผลกระทบด้านสิ่งแวดล้อม - การเฝ้าระวังและตรวจสอบคุณภาพสิ่งแวดล้อม - งานส่งเสริมและสนับสนุนด้านสิ่งแวดล้อม - งานรณรงค์บุคลากรฝึกอบรมสร้างจิตสำนึก ด้านสิ่งแวดล้อม - งานวางแผนและจัดทำแผนดำเนินงานด้านการ เฝ้าระวัง ควบคุมมลพิษ ทางน้ำ อากาศ และเสียง - งานเฝ้าระวัง บำบัด ตรวจสอบคุณภาพน้ำ อากาศ ของเสียและสารอันตรายต่าง ๆ - งานบริการข้อมูล สถิติ ช่วยเหลือ ให้คำแนะนำ ทางวิชาการ 	
<p>๔.๖ งานศูนย์บริการสาธารณสุข</p> <ul style="list-style-type: none"> - งานดูแลสุขภาพในและนอกสถานที่ - งานให้คำปรึกษาการวางแผนครอบครัว - งานส่งเสริมสุขภาพผู้สูงอายุ - งานรับส่งผู้ป่วยเพื่อการตรวจรักษา ต่อเนื่อง - งานติดตามเยี่ยมผู้ป่วย และฟื้นฟู สุขภาพ 		
<p>๕. กองการศึกษา ศาสนา และวัฒนธรรม</p> <p>๕.๑ งานบริหารการศึกษา</p> <ul style="list-style-type: none"> - งานบริหารทั่วไปเกี่ยวกับการศึกษา - งานระดับก่อนวัยเรียนและ ประถมศึกษา - งานงบประมาณ - งานธุรการ - งานบริหารงานบุคคลบุคลากรทางการศึกษา 	<p>๕. กองการศึกษา ศาสนา และวัฒนธรรม</p> <p>๕.๑ งานบริหารการศึกษา</p> <ul style="list-style-type: none"> - งานพัฒนาการศึกษาทั้งการศึกษาในระบบ การศึกษา การศึกษานอกระบบการศึกษา และ การศึกษาตามอัธยาศัย - งานบริหารวิชาการด้านการศึกษา - งานโรงเรียน - งานกิจการนักเรียน - งานการศึกษาและปฐมวัย 	

โครงสร้างตามแผนอัตรากำลัง(เดิม) (อบต.ประเภทสามัญญ ๒๕๖๔-๒๕๖๖)	โครงสร้างตามแผนอัตรากำลัง (ปรับปรุงโครงสร้าง)	หมายเหตุ
	<p>๕.๑ งานบริหารการศึกษา (ต่อ)</p> <ul style="list-style-type: none"> - งานขยายโอกาสทางการศึกษา - งานเครือข่ายทางการศึกษา - งานส่งเสริมคุณภาพและมาตรฐานหลักสูตร - งานพัฒนาสื่อเทคโนโลยีและนวัตกรรมทางการศึกษา - งานศูนย์พัฒนาเด็กเล็ก - งานบริหารงานบุคคลของพนักงานครู บุคลากรทางการศึกษา ลูกจ้างและพนักงานจ้าง สังกัดสถานศึกษาและศูนย์พัฒนาเด็กเล็ก 	
<p>๕.๒ งานส่งเสริมการศึกษา ศาสนา และวัฒนธรรม</p> <ul style="list-style-type: none"> - ด้านงานประเพณีศาสนา ศิลปะ และวัฒนธรรม - ด้านงานกิจกรรมพัฒนาเด็กและเยาวชน 	<p>๕.๒ งานส่งเสริมการศึกษา ศาสนา และวัฒนธรรม</p> <ul style="list-style-type: none"> - งานการศึกษา งานบำรุงศิลปะ จารีตประเพณี ภูมิปัญญาท้องถิ่น และวัฒนธรรมอันดีของท้องถิ่น - ด้านงานกิจกรรมเด็กและเยาวชนและการศึกษานอกโรงเรียน - งานส่งเสริมสวัสดิการ สวัสดิภาพและกองทุน เพื่อการศึกษา 	
<p>๕.๓ งานกีฬาและนันทนาการ</p> <ul style="list-style-type: none"> - งานกีฬาและนันทนาการ 	<p>๕.๓ งานกีฬาและนันทนาการ</p> <ul style="list-style-type: none"> - งานการกีฬาและนันทนาการ 	
	<p>๖. หน่วยตรวจสอบภายใน</p> <ul style="list-style-type: none"> - งานจัดทำแผนตรวจสอบภายในประจำปี - งานตรวจสอบความถูกต้องและเชื่อถือได้ของเอกสารทางการเงิน การบัญชี เอกสารการรับจ่ายเงินทุกประเภท - งานตรวจสอบการสรรหาการเก็บรักษาของพัสดุ และทรัพย์สิน - งานตรวจสอบการทำประโยชน์จากทรัพย์สินของ อบต. - งานตรวจสอบติดตามและการประเมินผลการดำเนินงานตามแผนโครงการให้เป็นไปตามนโยบาย วัตถุประสงค์ และเป้าหมายที่กำหนดอย่างมีประสิทธิภาพ - งานวิเคราะห์และประเมินความมีประสิทธิภาพ - งานประเมินการควบคุมภายในของหน่วยรับตรวจ 	

๘.๒ การวิเคราะห์กำหนดตำแหน่ง

องค์การบริหารส่วนตำบลหนองหญ้าปล้อง กำหนดโครงสร้างส่วนราชการตามแผนอัตรากำลังเป็น ๕ ส่วน โดยกำหนดตำแหน่ง ปลัดองค์การบริหารส่วนตำบล เป็น นักบริหารงานท้องถิ่น ระดับกลาง และแต่ละส่วนราชการประกอบด้วยงานต่าง ๆ ในแต่ละงานมีบุคลากรปฏิบัติงานตามภารกิจและโครงสร้าง เพื่อให้การบริหารงานเกิดประสิทธิภาพ ดังนี้

หน่วยตรวจสอบภายใน

โครงสร้าง หน่วยตรวจสอบภายใน มีอัตรากำลัง รวม ๑ อัตรากำลัง ประกอบด้วย

พนักงานส่วนตำบล จำนวน ๑ อัตรากำลัง

๑. นักวิชาการตรวจสอบภายใน (ปก./ชก.) จำนวน ๑ อัตรากำลัง

สำนักปลัด

โครงสร้าง สำนักปลัด มีอัตรากำลัง รวม ๑๕ อัตรากำลัง ประกอบด้วย

พนักงานส่วนตำบล จำนวน ๗ อัตรากำลัง

๑. หัวหน้าสำนักปลัด (นักบริหารงานทั่วไป ระดับต้น) จำนวน ๑ อัตรากำลัง

๒. นักจัดการงานทั่วไป (ปก./ชก.) จำนวน ๑ อัตรากำลัง

๓. นิติกร (ปก./ชก.) จำนวน ๑ อัตรากำลัง

๔. นักวิเคราะห์นโยบายและแผน (ปก./ชก.) จำนวน ๑ อัตรากำลัง

๕. นักพัฒนาชุมชน (ชก.) จำนวน ๑ อัตรากำลัง

๖. นักทรัพยากรบุคคล (ปก.) จำนวน ๑ อัตรากำลัง

๗. เจ้าพนักงานป้องกันและบรรเทาสาธารณภัย (ปง.) จำนวน ๑ อัตรากำลัง

พนักงานจ้างตามภารกิจ จำนวน ๕ อัตรากำลัง

๘. ผู้ช่วยเจ้าพนักงานพัฒนาชุมชน จำนวน ๑ อัตรากำลัง

๙. ผู้ช่วยเจ้าพนักงานธุรการ จำนวน ๒ อัตรากำลัง

๑๐. พนักงานขับรถยนต์ จำนวน ๑ อัตรากำลัง

๑๑. ผู้ช่วยเจ้าพนักงานประชาสัมพันธ์ จำนวน ๑ อัตรากำลัง

พนักงานจ้างทั่วไป จำนวน ๓ อัตรากำลัง

๑๒. ภารโรง จำนวน ๑ อัตรากำลัง

๑๓. คนงาน จำนวน ๑ อัตรากำลัง

๑๔. พนักงานขับเครื่องจักรกลขนาดเบา จำนวน ๑ อัตรากำลัง

กองคลัง

โครงสร้าง กองคลัง มีอัตรากำลัง รวม ๑๒ อัตรากำลัง ประกอบด้วย

พนักงานส่วนตำบล จำนวน ๕ อัตรากำลัง

๑. ผู้อำนวยการกองคลัง (นักบริหารงานคลัง ระดับต้น) จำนวน ๑ อัตรากำลัง

๒. นักวิชาการคลัง (ปก./ชก.) จำนวน ๑ อัตรากำลัง

๓. นักวิชาการพัสดุ (ปก./ชก.) จำนวน ๑ อัตรากำลัง

๔. เจ้าพนักงานการเงินและบัญชี (ปง./ชง.) จำนวน ๑ อัตรากำลัง

๕. เจ้าพนักงานพัสดุ (ปง./ชง.) จำนวน ๑ อัตรากำลัง

ลูกจ้างประจำ จำนวน ๑ อัตรา

๖. นักวิชาการจัดเก็บรายได้ จำนวน ๑ อัตรา

พนักงานจ้างตามภารกิจ จำนวน ๖ อัตรา

๗. นักวิชาการจัดเก็บรายได้ จำนวน ๑ อัตรา

๘. ผู้ช่วยเจ้าพนักงานการเงินและบัญชี จำนวน ๑ อัตรา

๙. ผู้ช่วยเจ้าพนักงานจัดเก็บรายได้ จำนวน ๒ อัตรา

๑๐. ผู้ช่วยเจ้าพนักงานพัสดุ จำนวน ๑ อัตรา

๑๑. ผู้ช่วยเจ้าพนักงานการคลัง จำนวน ๑ อัตรา

๑๒. ผู้ช่วยเจ้าพนักงานธุรการ จำนวน ๑ อัตรา

กองช่าง

โครงสร้างกองช่าง มีอัตรากำลัง รวม ๑๕ อัตรา ประกอบด้วย

พนักงานส่วนตำบล จำนวน ๔ อัตรา

๑. ผู้อำนวยการกองช่าง (นักบริหารงานช่าง ระดับต้น) จำนวน ๑ อัตรา

๒. หัวหน้าฝ่ายแบบแผนและก่อสร้าง (นักบริหารงานช่าง ระดับต้น) จำนวน ๑ อัตรา

๓. นายช่างโยธา (ปง./ชง.) จำนวน ๒ อัตรา

พนักงานจ้างตามภารกิจ จำนวน ๕ อัตรา

๔. ผู้ช่วยนายช่างโยธา จำนวน ๑ อัตรา

๕. ผู้ช่วยนายช่างเขียนแบบ จำนวน ๑ อัตรา

๖. ผู้ช่วยเจ้าพนักงานธุรการ จำนวน ๑ อัตรา

๗. ผู้ช่วยนายช่างไฟฟ้า จำนวน ๒ อัตรา

พนักงานจ้างทั่วไป จำนวน ๖ อัตรา

๘. พนักงานจดมาตรวัดน้ำ จำนวน ๔ อัตรา

๙. พนักงานผลิตน้ำประปา จำนวน ๑ อัตรา

๑๐. คนงาน จำนวน ๑ อัตรา

กองสาธารณสุขและสิ่งแวดล้อม

โครงสร้าง กองสาธารณสุขและสิ่งแวดล้อม มีอัตรากำลัง รวม ๘ อัตรา ประกอบด้วย

พนักงานส่วนตำบล จำนวน ๓ อัตรา

๑. ผู้อำนวยการกองสาธารณสุขฯ(นักบริหารงานสาธารณสุข ระดับต้น) จำนวน ๑ อัตรา

๒. พยาบาลวิชาชีพ (ชก.) จำนวน ๑ อัตรา

๓. นักวิชาการสาธารณสุข (ปก./ชก.) จำนวน ๑ อัตรา

พนักงานจ้างตามภารกิจ จำนวน ๒ อัตรา

๔. พนักงานขับเครื่องจักรกลขนาดเบา จำนวน ๑ อัตรา

๕. ผู้ช่วยเจ้าพนักงานธุรการ จำนวน ๑ อัตรา

พนักงานจ้างทั่วไป จำนวน ๓ อัตรา

๖. คนงานประจำรถขยะ จำนวน ๒ อัตรา

๗. พนักงานขับเครื่องจักรกลขนาดเบา จำนวน ๑ อัตรา

กองการศึกษา ศาสนา และวัฒนธรรม

โครงสร้าง กองการศึกษา ศาสนา และวัฒนธรรม มีอัตรากำลัง รวม ๑๔ อัตรา ประกอบด้วย

พนักงานส่วนตำบล จำนวน ๒ อัตรา

- | | | | |
|--|-------|---|-------|
| ๑. ผู้อำนวยการกองการศึกษาฯ (นักบริหารงานการศึกษา ระดับต้น) | จำนวน | ๑ | อัตรา |
| ๒. นักวิชาการศึกษา (ปก.) | จำนวน | ๑ | อัตรา |

ครู จำนวน ๒ อัตรา

- | | | | |
|----------------|-------|---|-------|
| ๓. ครู (ค.ศ.๒) | จำนวน | ๑ | อัตรา |
| ๔. ครู (ค.ศ.๑) | จำนวน | ๑ | อัตรา |

พนักงานจ้างตามภารกิจ จำนวน ๘ อัตรา

- | | | | |
|--------------------------------------|-------|---|-------|
| ๕. ผู้ช่วยครูผู้ดูแลเด็ก (คุณวุฒิ) | จำนวน | ๓ | อัตรา |
| ๖. ผู้ดูแลเด็ก (ทักษะ) | จำนวน | ๓ | อัตรา |
| ๗. ผู้ช่วยเจ้าพนักงานธุรการ | จำนวน | ๑ | อัตรา |
| ๘. ผู้ช่วยเจ้าพนักงานการเงินและบัญชี | จำนวน | ๑ | อัตรา |

พนักงานจ้างทั่วไป จำนวน ๒ อัตรา

- | | | | |
|----------------|-------|---|-------|
| ๙. ผู้ดูแลเด็ก | จำนวน | ๒ | อัตรา |
|----------------|-------|---|-------|

กรอบอัตรากำลัง ๓ ปี ระหว่างปี พ.ศ.๒๕๖๔ - ๒๕๖๖

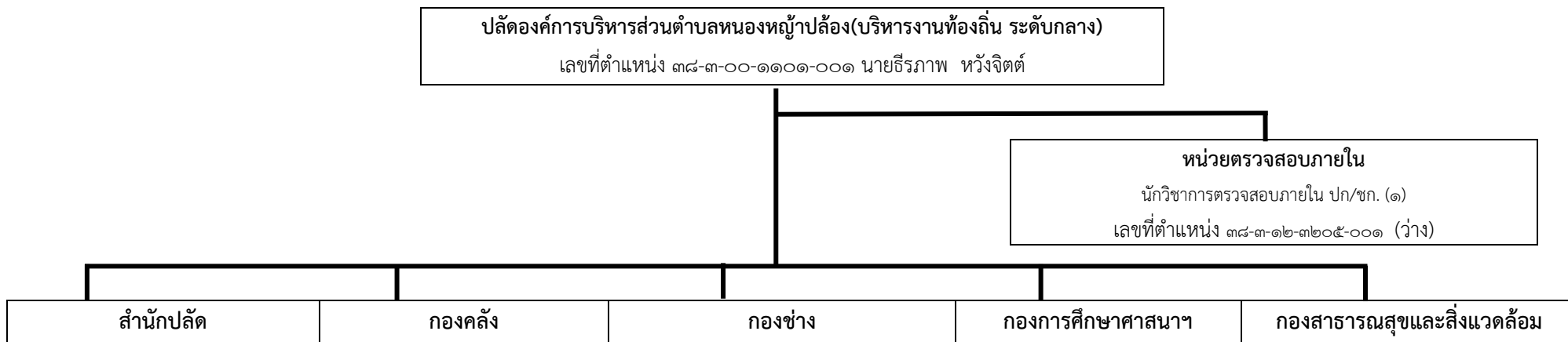
ส่วนราชการ	กรอบอัตรากำลังเดิม	กรอบอัตรากำลัง			เพิ่ม / ลด			หมายเหตุ
		๒๕๖๔	๒๕๖๕	๒๕๖๖	๒๕๖๔	๒๕๖๕	๒๕๖๖	
ปลัดองค์การบริหารส่วนตำบล (นักบริหารงานท้องถิ่น ระดับกลาง)	๑	๑	๑	๑	-	-	-	กลาง
หน่วยตรวจสอบภายใน								
พนักงานส่วนตำบล								
นักวิชาการตรวจสอบภายใน	-	๑	๑	๑	+๑	-	-	
สำนักปลัด								
พนักงานส่วนตำบล								
หัวหน้าสำนักงานปลัด (นักบริหารงานทั่วไป ระดับต้น)	๑	๑	๑	๑	-	-	-	
นักจัดการงานทั่วไป (ปก./ชก.)	๑	๑	๑	๑	-	-	-	-ว่าง-
นักทรัพยากรบุคคล (ปก.)	๑	๑	๑	๑	-	-	-	-ว่าง-
นักวิเคราะห์นโยบายและแผน	๑	๑	๑	๑	-	-	-	-ว่าง-
นิติกร (ปก./ชก.)	๑	๑	๑	๑	-	-	-	
นักพัฒนาชุมชน (ชก.)	๑	๑	๑	๑	-	-	-	ชก.
เจ้าพนักงานป้องกันและบรรเทาสาธารณภัย (ปง.)	๑	๑	๑	๑	-	-	-	ปง.
พนักงานจ้างตามภารกิจ								
ผู้ช่วยเจ้าพนักงานพัฒนาชุมชน	๑	๑	๑	๑	-	-	-	
พนักงานขับรถยนต์	๑	๑	๑	๑	-	-	-	
ผู้ช่วยเจ้าพนักงานธุรการ	๒	๒	๒	๒	-	-	-	
ผู้ช่วยเจ้าพนักงานประชาสัมพันธ์	๑	๑	๑	๑	-	-	-	
พนักงานจ้างทั่วไป								
ภารโรง	๑	๑	๑	๑	-	-	-	
คนงาน	๑	๑	๑	๑	-	-	-	
พนักงานขับเครื่องจักรกลขนาดเบา	๑	๑	๑	๑	-	-	-	
กองคลัง								
พนักงานส่วนตำบล								
ผู้อำนวยการกองคลัง (นักบริหารงานการคลัง ระดับต้น)	๑	๑	๑	๑	-	-	-	-ว่าง-
นักวิชาการคลัง (ปก./ชก.)	๑	๑	๑	๑	-	-	-	-ว่าง-
นักวิชาการพัสดุ (ปก./ชก.)	๑	๑	๑	๑	-	-	-	-ว่าง-
เจ้าพนักงานการเงินและบัญชี (ปง./ชง.)	๑	๑	๑	๑	-	-	-	-ว่าง-
เจ้าพนักงานพัสดุ (ปง./ชง.)	๑	๑	๑	๑	-	-	-	-ว่าง-
ลูกจ้างประจำ								
นักวิชาการจัดเก็บรายได้	๑	๑	๑	๑	-	-	-	
พนักงานจ้างตามภารกิจ								
ผู้ช่วยเจ้าพนักงานเงินและบัญชี	๑	๑	๑	๑	-	-	-	
ผู้ช่วยเจ้าพนักงานพัสดุ	๑	๑	๑	๑	-	-	-	
ผู้ช่วยเจ้าพนักงานจัดเก็บรายได้	๒	๒	๒	๒	-	-	-	
ผู้ช่วยเจ้าพนักงานการคลัง	๑	๑	๑	๑	-	-	-	
ผู้ช่วยเจ้าพนักงานธุรการ	๑	๑	๑	๑	-	-	-	

กรอบอัตรากำลัง ๓ ปี ระหว่างปี พ.ศ.๒๕๖๔ - ๒๕๖๖

ส่วนราชการ	กรอบอัตรากำลังเดิม	กรอบอัตรากำลัง			เพิ่ม / ลด			หมายเหตุ
		๒๕๖๔	๒๕๖๕	๒๕๖๖	๒๕๖๔	๒๕๖๕	๒๕๖๖	
กองช่าง (ต่อ)								
พนักงานส่วนตำบล								
ผู้อำนวยการกองช่าง (นักบริหารงานช่าง ระดับต้น)	๑	๑	๑	๑	-	-	-	-ว่าง-
หัวหน้าฝ่ายแบบแผนและก่อสร้าง (นักบริหารงานช่าง ระดับต้น)	๑	๑	๑	๑	-	-	-	
นายช่างโยธา (ปง./ชง.)	๒	๒	๒	๒	-	-	-	-ว่าง๑-
พนักงานจ้างตามภารกิจ								
ผู้ช่วยนายช่างโยธา	๑	๑	๑	๑	-	-	-	-ว่าง-
ผู้ช่วยนายช่างเขียนแบบ	๑	๑	๑	๑	-	-	-	-ว่าง-
ผู้ช่วยนายช่างไฟฟ้า	๒	๒	๒	๒				
ผู้ช่วยเจ้าพนักงานธุรการ	๑	๑	๑	๑	-	-	-	
พนักงานจ้างทั่วไป								
พนักงานผลิตน้ำประปา	๑	๑	๑	๑	-	-	-	
พนักงานจดมาตรวัดน้ำ	๔	๔	๔	๔	-	-	-	
คนงาน	๑	๑	๑	๑	-	-	-	-ว่าง-
กองสาธารณสุขและสิ่งแวดล้อม								
พนักงานส่วนตำบล								
ผู้อำนวยการกองสาธารณสุขและสิ่งแวดล้อม (นักบริหารงานสาธารณสุข ระดับต้น)	๑	๑	๑	๑	-	-	-	-ว่าง-
พยาบาลวิชาชีพ (ชก.)	๑	๑	๑	๑	-	-	-	
นักวิชาการสาธารณสุข (ปก/ชก)	๑	๑	๑	๑				-ว่าง-
พนักงานจ้างตามภารกิจ								
พนักงานขับเครื่องจักรกลขนาดเบา	๑	๑	๑	๑	-	-	-	
ผู้ช่วยเจ้าพนักงานธุรการ	๑	๑	๑	๑	-	-	-	
พนักงานจ้างทั่วไป								
คนงานประจำรถขยะ	๒	๒	๒	๒	-	-	-	
พนักงานขับเครื่องจักรขนาดเบา	๒	๒	๒	๒	-	-	-	
กองการศึกษา ศาสนาและวัฒนธรรม								
พนักงานส่วนตำบล								
ผู้อำนวยการกองการศึกษา ศาสนาและวัฒนธรรม (นักบริหารการศึกษา ระดับต้น)	๑	๑	๑	๑	-	-	-	-ว่าง-
นักวิชาการศึกษา (ปก.)	๑	๑	๑	๑	-	-	-	
พนักงานครู								
ครู (ค.ศ.๒)	๑	๑	๑	๑	-	-	-	
ครู (ค.ศ.๑)	๑	๑	๑	๑	-	-	-	
พนักงานจ้างตามภารกิจ								
ผู้ช่วยครูผู้ดูแลเด็ก	๓	๓	๓	๓	-	-	-	
ผู้ดูแลเด็ก(ทักษะ)	๓	๓	๓	๓	-	-	-	-ว่าง ๓ อัตรา-
ผู้ช่วยเจ้าพนักงานธุรการ	๑	๑	๑	๑	-	-	-	
ผู้ช่วยเจ้าพนักงานการเงินและบัญชี	๑	๑	๑	๑	-	-	-	
พนักงานจ้างทั่วไป								

ผู้ดูแลเด็ก	๒	๒	๒	๒	-	-	-	
รวม	๖๖	๖๗	๖๔	๖๗	๑	-	-	

๓.แผนภูมิโครงสร้างการแบ่งส่วนราชการตามแผนอัตรากำลัง ๓ ปีขององค์การบริหารส่วนตำบลหนองหญ้าปล้อง



<p>พนักงานส่วนตำบล</p> <ul style="list-style-type: none"> - นักบริหารงานทั่วไป(อำนวยการต้น)(๑) เลขที่ตำแหน่ง ๓๘-๓-๐๑-๒๑๐๑-๐๐๑ นางสาววิชรินทร์ วัชรธรรม - นักจัดการงานทั่วไป ปก/ชก (๑) เลขที่ตำแหน่ง ๓๘-๓-๐๑-๓๑๐๑-๐๐๑ (ว่าง) - นักทรัพยากรบุคคล ปก (๑) เลขที่ตำแหน่ง ๓๘-๓-๐๑-๓๑๐๒-๐๐๑ (ว่าง) - นักวิเคราะห์นโยบายและแผน ปก/ชก (๑) เลขที่ตำแหน่ง ๓๘-๓-๐๑-๓๑๐๓-๐๐๑ (ว่าง) - นักพัฒนาชุมชน ชก (๑) เลขที่ตำแหน่ง ๓๘-๓-๐๑-๓๘๐๑-๐๐๑ นางสาวกิริมา แคนเมือง นิติกร ปก (๑) เลขที่ตำแหน่ง ๓๘-๓-๐๑-๓๑๐๕-๐๐๑ นางสาวกานต์ระวี สุขฤกษ์ - จพง.ป้องกันฯ ชง (๑) เลขที่ตำแหน่ง ๓๘-๓-๐๑-๔๘๐๕-๐๐๑ นายวรวิช ปานแสงเพชร 	<p>พนักงานส่วนตำบล</p> <ul style="list-style-type: none"> - นักบริหารงานคลัง (อำนวยการต้น)(๑) เลขที่ตำแหน่ง ๓๘-๓-๐๔-๒๑๐๑-๐๐๑ (ว่าง) - นักวิชาการคลัง ปก/ชก ๑ อัตรา เลขที่ตำแหน่ง ๓๘-๓-๐๔-๓๒๐๑-๐๐๑ (ว่าง) - นักวิชาการพัสดุ ปก/ชก ๑ อัตรา เลขที่ตำแหน่ง ๓๘-๓-๐๔-๓๒๐๔-๐๐๑ (ว่าง) - เจ้าพนักงานการเงินฯ ปง/ชง (๑) เลขที่ตำแหน่ง ๓๘-๓-๐๔-๔๒๐๑-๐๐๑ (ว่าง) - เจ้าพนักงานพัสดุ ปง/ชง (๑) เลขที่ตำแหน่ง ๓๘-๓-๐๔-๔๒๐๓-๐๐๑ (ว่าง) <p>ลูกจ้างประจำ</p> <ul style="list-style-type: none"> - จพง.จัดเก็บรายได้ (๑) นางสาวณิชาภัทร ทองेम 	<p>พนักงานส่วนตำบล</p> <ul style="list-style-type: none"> - นักบริหารงานช่าง(อำนวยการต้น)(๑) เลขที่ตำแหน่ง ๓๘-๓-๐๕-๒๑๐๓-๐๐๑ (ว่าง) - หัวหน้าฝ่ายแบบแผนและก่อสร้าง เลขที่ตำแหน่ง ๓๘-๓-๐๕-๒๑๐๓-๐๐๒ นายธรมิต ญ.จันทร์ - นายช่างโยธา ปง/ชง (๑) เลขที่ตำแหน่ง ๓๘-๓-๐๕-๔๗๐๑-๐๐๑ (ว่าง) - นายช่างโยธาชำนาญงาน(๑) เลขที่ตำแหน่ง ๓๘-๓-๐๕-๒๑๐๓-๐๐๒ นายทพพร หอมกลิ่น <p>พนักงานจ้าง</p> <ul style="list-style-type: none"> - ผู้ช่วย นายช่างโยธา (๑) (ว่าง) - ผู้ช่วย นายช่างเขียนแบบ (๑) (ว่าง) - ผู้ช่วย นายช่างไฟฟ้า (๒) ๑.นายศุภวัฒน์ พุกพัน ๒.นายวรชิต หวังจิตต์ 	<p>พนักงานส่วนตำบล</p> <ul style="list-style-type: none"> - นักบริหารงานการศึกษา(อำนวยการต้น) (๑) เลขที่ตำแหน่ง ๓๘-๓-๐๘-๒๑๐๗-๐๐๑ (ว่าง) - นักวิชาการศึกษา ปก (๑) เลขที่ตำแหน่ง ๓๘-๓-๐๘-๓๘๐๓-๐๐๑ นางสาวพัชรินทร์ กลิ่นพราหมณ์ <p>พนักงานครู</p> <ul style="list-style-type: none"> - ครู (๒) เลขที่ตำแหน่ง ๓๘-๓-๐๘-๖๖๐๐-๒๑๕ นางสาวกรรณิกา ทองเอิบอ่อง เลขที่ตำแหน่ง ๓๘-๓-๐๘-๖๖๐๐-๒๑๖ นายมานิช ทักนา <p>พนักงานจ้าง</p> <ul style="list-style-type: none"> - ผู้ช่วยครูผู้ช่วยดูแลเด็ก (๓) ๑.นางบุญลดา ชัยวรรณสิทธิ์ ๒.นางสาวเพชรรัตน์ ชูเนียม ๓.นางสาวอัจฉราพร เคหกรรม - ผู้ดูแลเด็ก (ทักษะ) (๓) (ว่าง ๓) 	<p>พนักงานส่วนตำบล</p> <ul style="list-style-type: none"> - นักบริหารงานสาธารณสุข(อำนวยการต้น) (๑) เลขที่ตำแหน่ง ๓๘-๓-๐๖-๒๑๐๔-๐๐๑ (ว่าง) - พยาบาลวิชาชีพ (๑) เลขที่ตำแหน่ง ๖๒-๓-๐๖-๓๖๐๒-๐๐๑ นางสาววารตี ปราเวช - นักวิชาการสาธารณสุข ปก/ชก ๑ อัตรา เลขที่ตำแหน่ง ๓๘-๓-๐๖-๓๖๐๑-๐๐๑ (ว่าง) <p>พนักงานจ้าง</p> <ul style="list-style-type: none"> - ผู้ช่วย จพง.ธุรการ (๑) นางสาวชลลดา เข็มสันเทียะ - พนักงานขับเครื่องจักรกลขนาดเบา(๒) ๑.นายประวิทย์ คนหลัก ๒.นายธัญญพัฒน์ ป่องทอง - คนงานประจำรถขยะ (๒) ๑. นายหวังอยู่ อินทร์จักร ๒. นายกัมพล สุวานิช
---	---	---	---	--

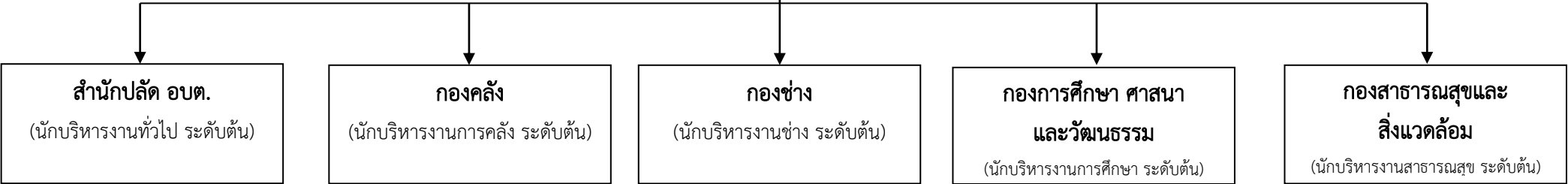
	สำนักงานปลัด	กองคลัง	กองช่าง	กองการศึกษาศาสนาฯ	กองสาธารณสุขและสิ่งแวดล้อม
	<p>พนักงานจ้าง</p> <ul style="list-style-type: none"> - ผู้ช่วยจพง.พัฒนาชุมชน (๑) 	<p>พนักงานจ้าง</p> <ul style="list-style-type: none"> - ผู้ช่วย จพง.การเงินฯ (๑) 	<ul style="list-style-type: none"> - ผู้ช่วย เจ้าพนักงานธุรการ (๑) นางสาวรัตนา วาริชล 	<ul style="list-style-type: none"> - ผู้ดูแลเด็ก (ทั่วไป) (๒) ๑.นางสาวนิตดา พงศ์ทวี 	

	<p>นางสาวสุนันทา ล้อมสาย</p> <ul style="list-style-type: none"> - ผู้ช่วย จพง.ธุรการ (๒) <p>๑.นางสาวรัชชศิริ ชูเชิด</p> <p>๒.นางสาวจุฑามาศ เทียนเงิน</p> <ul style="list-style-type: none"> - ผู้ช่วยเจ้าพนักงานประชาสัมพันธ์ <p>นางสาวกรกช เกสณีย์บุตร</p> <ul style="list-style-type: none"> - พนักงานขับรถยนต์ (๑) <p>นายสนั่น เย็นตั้ง</p> <ul style="list-style-type: none"> - ผช.จพง.ประชาสัมพันธ์ ๑ อัตราร (ว่าง ๑) - พนักงานขับเครื่องจักรกลขนาดเบา(๑) <p>๑.นายจิรพงศ์ ทองแถม</p> <ul style="list-style-type: none"> - ภารโรง (๑) <p>นายประภัทร ชื่นกมล</p> <ul style="list-style-type: none"> - คนงาน (๑) <p>๑.นางสาวศิริพร วงษ์สวัสดิ์</p>	<p>นางน้ำทิพย์ บุญชอบ</p> <ul style="list-style-type: none"> - ผู้ช่วย จพง.การคลัง (๑) <p>นางสาวศิริพร สุวานิช</p> <ul style="list-style-type: none"> - ผู้ช่วย จพง. ธุรการ (๑) <p>นางสาวนิชยารักษ์ ฉายมณีรักษ์</p> <ul style="list-style-type: none"> - ผู้ช่วย จพง. จัดเก็บรายได้ (๒) <p>๑.นางสาวกรรณิกา แก้วอินทร์</p> <p>๒.นายสันธิติ พันหลัง</p> <ul style="list-style-type: none"> - ผู้ช่วย จพง. พัสดุ (๑) <p>นางสาวนิตดา สุชาติ</p>	<ul style="list-style-type: none"> - พนักงานผลิตน้ำประปา (๑) <p>นายสุธิน ชื่นกมล</p> <ul style="list-style-type: none"> - พนักงานจดวัดมาตรน้ำ (๔) <p>๑.นายชัยรัตน์ ชื่นกมล</p> <p>๒.นายเอกพล น้อยเสงี่ยม</p> <p>๓.นางสาวรุ่งนภา น่วมวัตร์</p> <p>๔. (ว่าง)</p> <ul style="list-style-type: none"> - คนงาน(๑) (ว่าง) 	<p>๒.นางสาวสุวิภา คนผิวเกลี้ยง</p> <ul style="list-style-type: none"> - ผู้ช่วย จพง.ธุรการ (๑) <p>นางสาวภัทรภรณ์ ใจหาญ</p> <ul style="list-style-type: none"> - ผู้ช่วย จพง.การเงินและบัญชี (๑) <p>นางสาวปวีณนุช ยิ่งผล</p>	
--	---	---	---	---	--

แผนภูมิโครงสร้างการแบ่งส่วนราชการตามแผนอัตรากำลัง 3 ปี (พ.ศ.2564 -2566)

กรอบโครงสร้างส่วนราชการองค์การบริหารส่วนตำบลหนองหญ้าปล้อง

ปลัดองค์การบริหารส่วนตำบล
(นักบริหารงานท้องถิ่น ระดับกลาง)



- ๑. งานบริหารงานทั่วไป
- ๒. งานวิเคราะห์นโยบายและแผน
- ๓. งานนิติการ
- ๔. งานป้องกันและบรรเทาสาธารณภัย
- ๕. งานพัฒนาชุมชนและงานส่งเสริมพัฒนาอาชีพ
- ๖. งานกรเจ้าหน้าที

- ๑. งานบริหารงานการคลัง
- ๒. งานพัฒนารายได้
- ๓. งานแผนที่ภาษีและทะเบียนทรัพย์สิน
- ๔. งานการเงินและบัญชี
- ๕. งานพัสดุและทรัพย์สิน

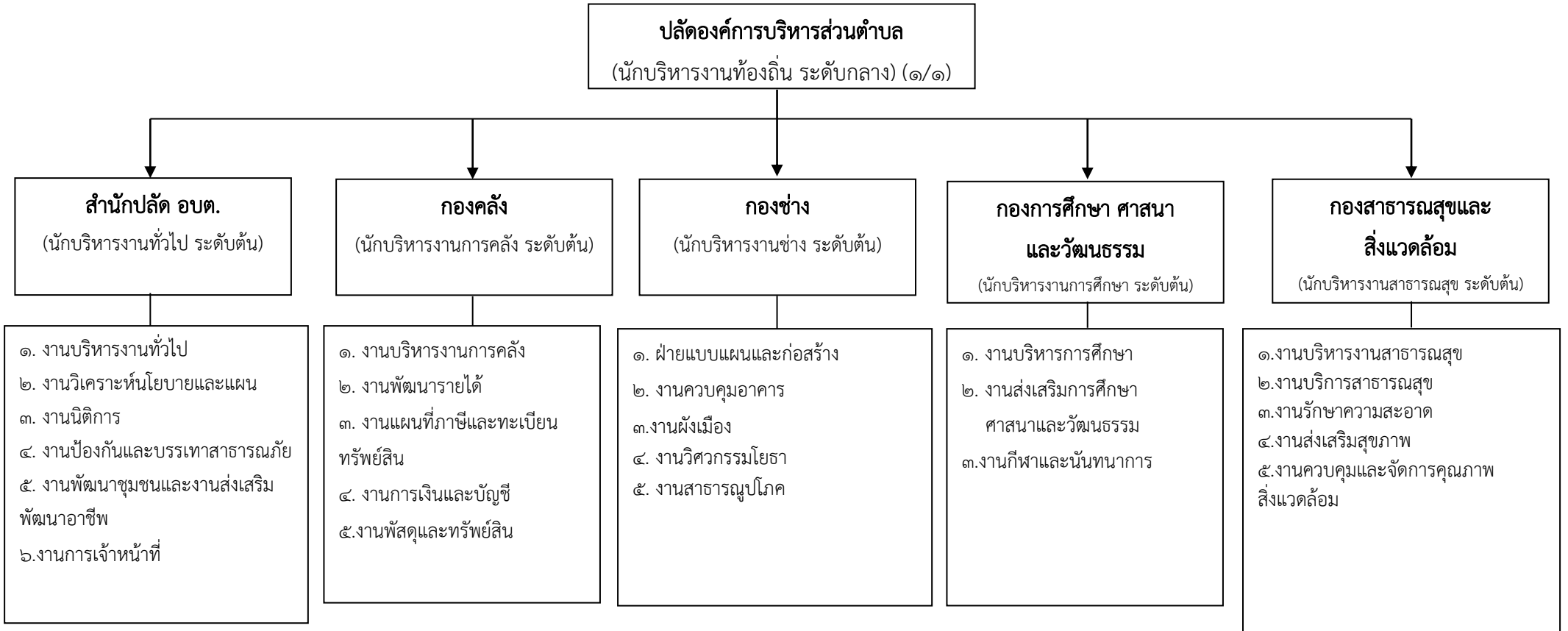
- ๑. ฝ่ายแบบแผนและก่อสร้าง
- ๒. งานควบคุมอาคาร
- ๓. งานผังเมือง
- ๔. งานวิศวกรรมโยธา
- ๕. งานสาธารณสุขโรค

- ๑. งานบริหารการศึกษา
- ๒. งานส่งเสริมการศึกษา ศาสนาและวัฒนธรรม
- ๓. งานกีฬาและนันทนาการ

- ๑. งานบริหารงานสาธารณสุข
- ๒. งานบริการสาธารณสุข
- ๓. งานรักษาความสะอาด
- ๔. งานส่งเสริมสุขภาพ
- ๕. งานควบคุมและจัดการคุณภาพสิ่งแวดล้อม

แผนภูมิโครงสร้างการแบ่งส่วนราชการตามแผนอัตรากำลัง 3 ปี (พ.ศ.2564 -2566)

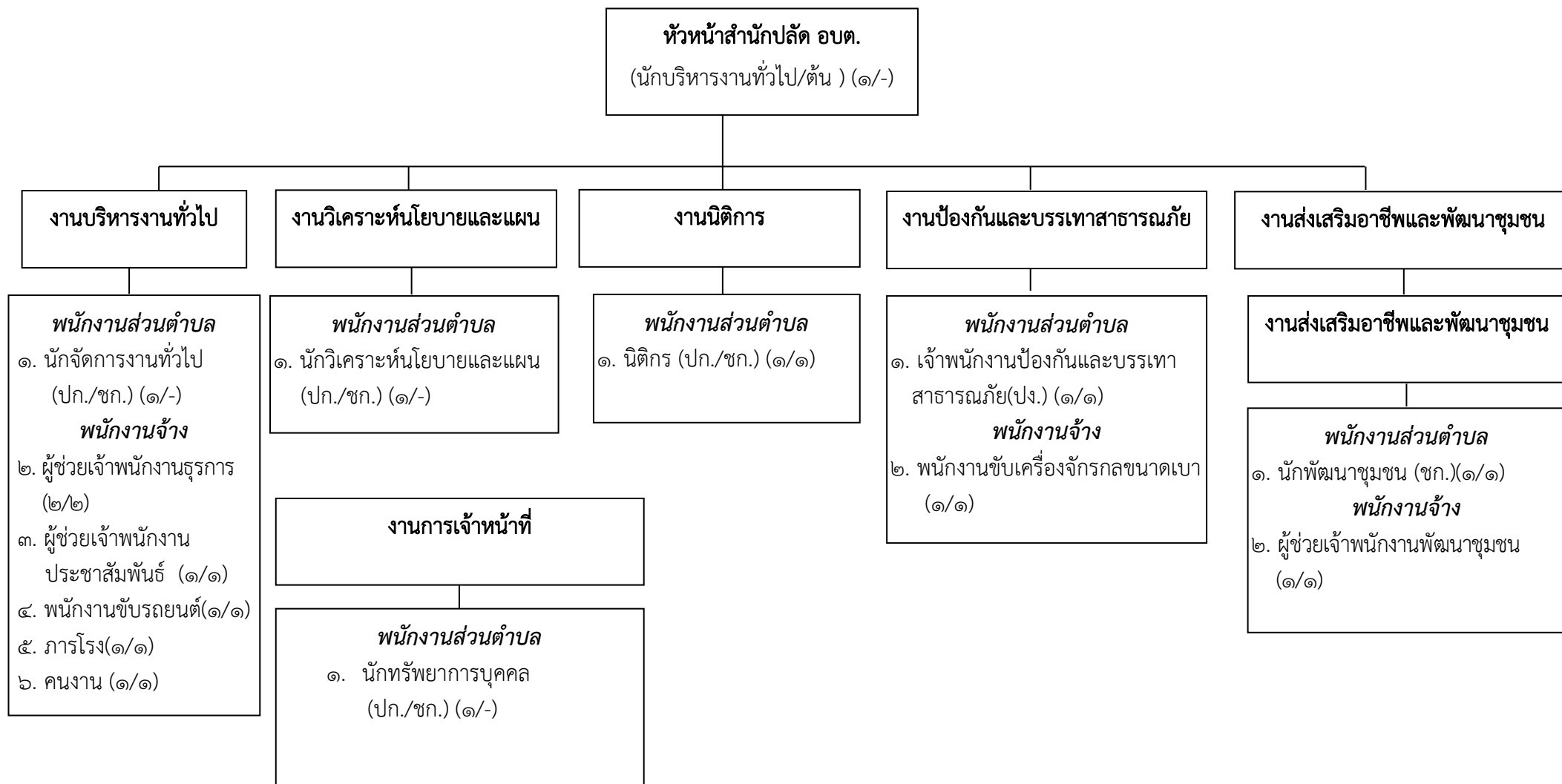
กรอบโครงสร้างส่วนราชการองค์การบริหารส่วนตำบลหนองหญ้าปล้อง



ระดับ	บริหาร ท้องถิ่น	อำนวยการ ท้องถิ่น ผอ.กอง	อำนวยการ ท้องถิ่น (ฝ่าย)	วิชาการ	ทั่วไป	รวม	ครู	ลูกจ้างประจำ	พนักงานจ้างตาม ภารกิจ	พนักงานจ้าง ทั่วไป	รวมทั้งสิ้น
-------	--------------------	--------------------------------	--------------------------------	---------	--------	-----	-----	--------------	--------------------------	-----------------------	-------------

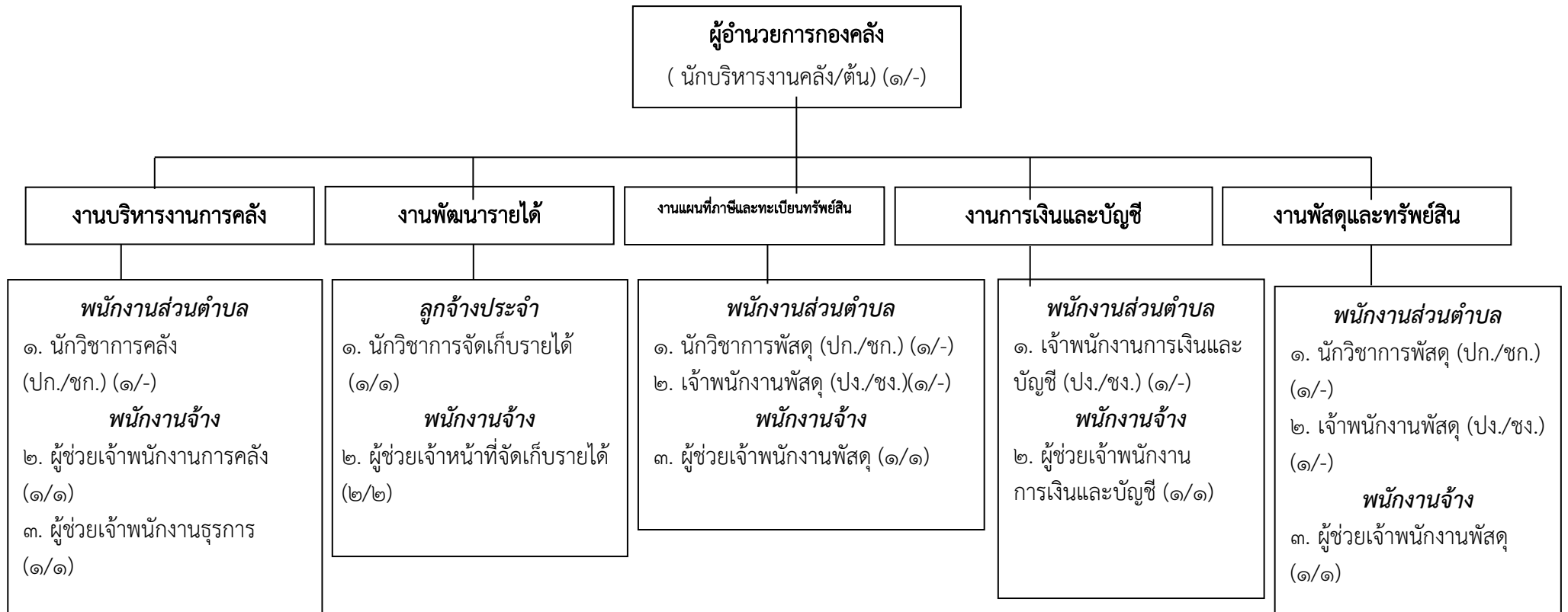
รวม	๑	๕	๑	๑๐	๕	๒๒	๒	๑	๒๖	๑๔	๖๕
-----	---	---	---	----	---	----	---	---	----	----	----

โครงสร้างกรอบอัตรากำลัง สำนักปลัด



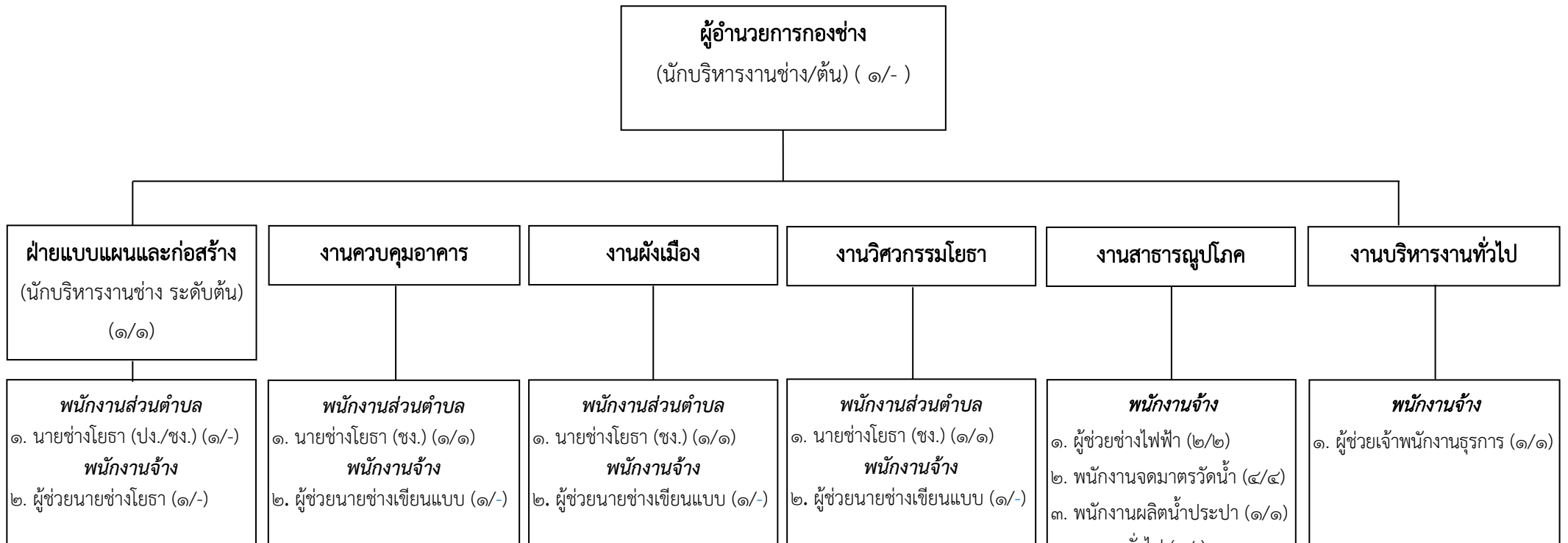
ระดับ	อำนาจการ ท้องถิ่น	วิชาการ	ทั่วไป	รวม	ลูกจ้างประจำ	พนักงานจ้างตาม ภารกิจ	พนักงานจ้าง ทั่วไป	รวมทั้งสิ้น
รวม	๑	๕	๑	๗	-	๕	๓	๑๕

โครงสร้างกรอบอัตรากำลัง กองคลัง



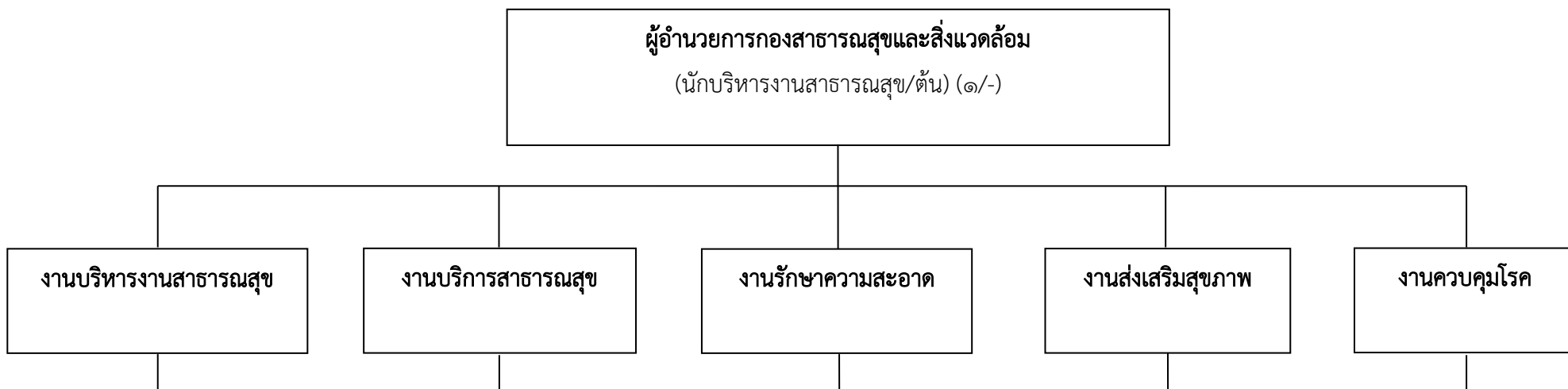
ระดับ	อำนาจการ ท้องถิ่น	วิชาการ	ทั่วไป	รวม	ลูกจ้างประจำ	พนักงานจ้างตาม ภารกิจ	พนักงานจ้าง ทั่วไป	รวมทั้งสิ้น
รวม	๑	๒	๒	๕	๑	๖	-	๑๒

โครงสร้างกรอบอัตรากำลัง กองช่าง



ระดับ	อำนาจการท้องถิ่น ผอ.กอง	อำนาจท้องถิ่น (ฝ่าย)	วิชาการ	ทั่วไป	รวม	ลูกจ้างประจำ	พนักงานจ้างตามภารกิจ	พนักงานจ้างทั่วไป	รวมทั้งสิ้น
รวม	๑	๑	-	๒	๔	-	๕	๖	๑๕

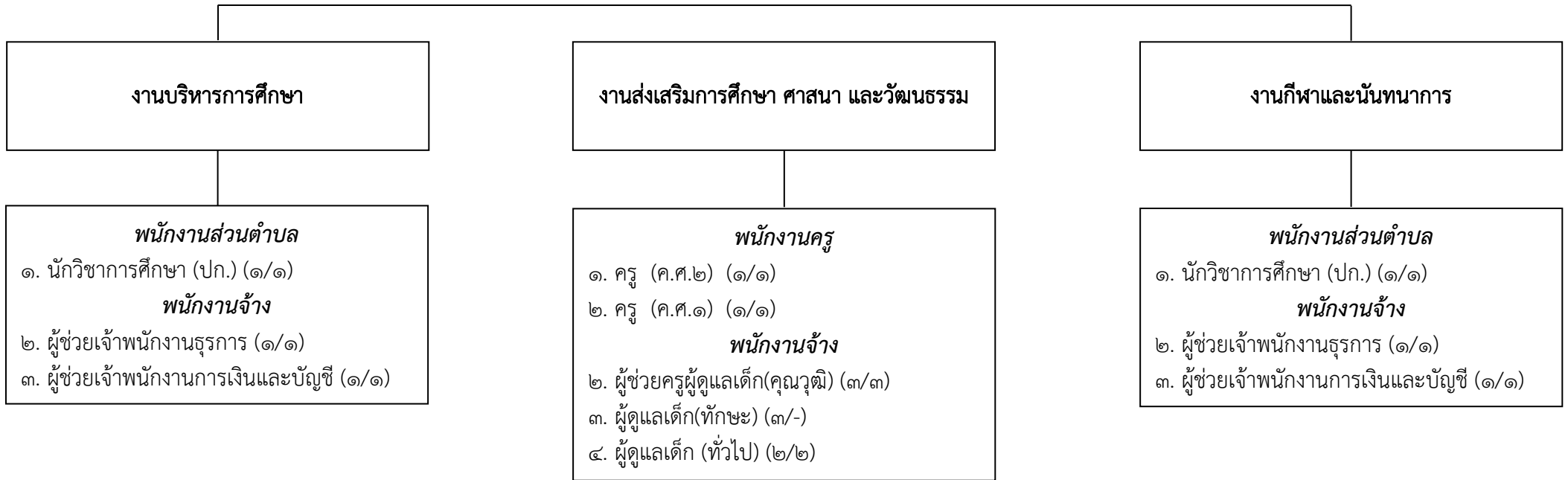
โครงสร้างกรอบอัตรากำลัง กองสาธารณสุขและสิ่งแวดล้อม



ระดับ	อำนาจการ ท้องถิ่น	วิชาการ	ทั่วไป	รวม	ลูกจ้างประจำ	พนักงานจ้างตาม ภารกิจ	พนักงานจ้าง ทั่วไป	รวมทั้งสิ้น
รวม	๑	๒	-	๓	-	๓	๒	๘

โครงสร้างกรอบอัตรากำลัง กองการศึกษา ศาสนา และวัฒนธรรม

ผู้อำนวยการกองการศึกษา ศาสนา และวัฒนธรรม
(นักบริหารงานการศึกษา/ต้น) (๑/-)



ระดับ	อำนาจการ ท้องถิ่น	วิชาการ	ทั่วไป	รวม	ครู	ลูกจ้างประจำ	พนักงานจ้างตาม ภารกิจ	พนักงานจ้าง ทั่วไป	รวมทั้งสิ้น
รวม	๑	๑	-	๒	๒	-	๘	๒	๑๔

๔.บัญชีแสดงการจัดคนลงสู่ตำแหน่งและการกำหนดเลขที่ตำแหน่งในส่วนราชการ

องค์การบริหารส่วนตำบลหนองหญ้าปล้อง อำเภอหนองหญ้าปล้อง จังหวัดเพชรบุรี

ที่	ชื่อ-สกุล	คุณวุฒิ	กรอบอัตรากำลังเดิม			กรอบอัตรากำลังใหม่			เงินเดือน *			หมายเหตุ
			เลขที่ตำแหน่ง	ตำแหน่ง	ระดับ	เลขที่ตำแหน่ง	ตำแหน่ง	ระดับ	เงินเดือน	เงินประจำตำแหน่ง	เงินเพิ่มอื่นๆ/เงินค่าตอบแทน	
๑	นายธีรภาพ หวังจิตต์	รป.ม.	๓๘-๓-๐๐-๑๑๐๑-๐๐๑	นักบริหารท้องถิ่น	กลาง	๓๘-๓-๐๐-๑๑๐๑-๐๐๑	นักบริหารท้องถิ่น	กลาง	๕๒๙,๕๖๐ (๔๔,๑๓๐ X ๑๒)	๘๔,๐๐๐ (๗,๐๐๐ X ๑๒)	๘๔,๐๐๐ (๗,๐๐๐ X ๑๒)	๖๙๗,๕๖๐
๒	หน่วยตรวจสอบภายใน -	-	๓๘-๓-๑๒-๓๒๐๕-๐๐๑	นักวิชาการตรวจสอบภายใน	ปก./ชก.	๓๘-๓-๑๒-๓๒๐๕-๐๐๑	นักวิชาการตรวจสอบภายใน	ปก./ชก.	๓๕๕,๓๒๐ [(๙,๗๔๐ + ๔๙,๔๘๐)/๒] X ๑๒	-	-	กำหนดเพิ่ม
๓	สำนักงานปลัด พนักงานส่วนตำบล นางสาววัชรินทร์ วิชาธรรม	รป.ม.	๓๘-๓-๐๑-๒๑๐๑-๐๐๑	นักบริหารงานทั่วไป	ต้น	๓๘-๓-๐๑-๒๑๐๑-๐๐๑	นักบริหารงานทั่วไป	ต้น	๔๐๙,๓๒๐ (๓๔,๑๑๐ X ๑๒)	๔๒,๐๐๐ (๓,๕๐๐ X ๑๒)	-	๔๕๑,๓๒๐
๔	-	-	๓๘-๓-๐๑-๓๑๐๒-๐๐๑	นักทรัพยากรบุคคล	ปก./ชก.	๓๘-๓-๐๑-๓๑๐๒-๐๐๑	นักทรัพยากรบุคคล	ปก./ชก.	๓๕๕,๓๒๐ [(๙,๗๔๐ + ๔๙,๔๘๐)/๒] X ๑๒	-	-	ว่างใหม่
๕	-	-	๓๘-๓-๐๑-๓๑๐๑-๐๐๑	นักจัดการงานทั่วไป	ปก./ชก.	๓๘-๓-๐๑-๓๑๐๑-๐๐๑	นักจัดการงานทั่วไป	ปก./ชก.	๓๕๕,๓๒๐ [(๙,๗๔๐ + ๔๙,๔๘๐)/๒] X ๑๒	-	-	ว่างเดิม
๖	นางสาวกานต์ระวี สุขฤกษ์	น.บ.	๓๘-๓-๐๑-๓๑๐๕-๐๐๑	นิติกร	ปก.	๓๘-๓-๐๑-๓๑๐๕-๐๐๑	นิติกร	ปก.	๒๐๗,๔๘๐ (๑๗,๒๙๐ X ๑๒)	-	-	๒๐๗,๔๘๐
๗	-	-	๓๘-๓-๐๑-๓๑๐๓-๐๐๑	นักวิเคราะห์นโยบายและแผน	ปก./ชก.	๓๘-๓-๐๑-๓๑๐๓-๐๐๑	นักวิเคราะห์นโยบายและแผน	ปก./ชก.	๓๕๕,๓๒๐ [(๙,๗๔๐ + ๔๙,๔๘๐)/๒] X ๑๒	-	-	ว่างเดิม
๘	นางสาวกิริณา แดนเมือง	บธ.บ.	๓๘-๓-๐๑-๓๘๐๑-๐๐๑	นักพัฒนาชุมชน	ชก.	๓๘-๓-๐๑-๓๘๐๑-๐๐๑	นักพัฒนาชุมชน	ชก.	๓๔๒,๗๒๐ (๒๘,๕๖๐ X ๑๒)	-	-	๓๔๒,๗๒๐
๙	นายวรวิษ ปานแสงเพชร	ปวช.	๓๘-๓-๐๑-๔๘๐๕-๐๐๑	เจ้าพนักงานป้องกันฯ	ปง.	๓๘-๓-๐๑-๔๘๐๕-๐๐๑	เจ้าพนักงานป้องกันฯ	ปง.	๑๙๖,๐๘๐ (๑๖,๓๔๐ X ๑๒)	-	-	๑๙๖,๐๘๐
	พนักงานจ้างตามภารกิจ											
๑๐	นางสาวสุนันทา ล้อมสาย	ปวส.	-	ผู้ช่วยเจ้าพนักงาน	(คุณวุฒิ)	-	ผู้ช่วยเจ้าพนักงาน	(คุณวุฒิ)	๑๖๘,๙๖๐	-	-	๑๖๘,๙๖๐

ที่	ชื่อ-สกุล	คุณวุฒิ	กรอบอัตรากำลังเดิม			กรอบอัตรากำลังใหม่			เงินเดือน *			หมายเหตุ
			เลขที่ตำแหน่ง	ตำแหน่ง	ระดับ	เลขที่ตำแหน่ง	ตำแหน่ง	ระดับ	เงินเดือน	เงินประจำตำแหน่ง	เงินเพิ่มอื่นๆ/ เงิน ค่าตอบแทน	
				พัฒนาชุมชน			พัฒนาชุมชน		(๑๔,๐๘๐ X ๑๒)			
๑๑	นายสนั่น เย็นตั้ง	ป.๖	-	พนักงานขับรถยนต์	(ทักษะ)	-	พนักงานขับรถยนต์	(ทักษะ)	๑๔๗,๙๖๐ (๑๒,๓๓๐ X ๑๒)	-	-	๑๔๗,๙๖๐
๑๒	นางสาวรัชชศิริ ชูเชิด	บธ.บ.	-	ผู้ช่วยเจ้าพนักงาน ธุรการ	(คุณวุฒิ)	-	ผู้ช่วยเจ้าพนักงาน ธุรการ	(คุณวุฒิ)	๑๔๔,๖๐๐ (๑๒,๐๕๐ X ๑๒)	-	-	๑๔๔,๖๐๐
๑๓	นางสาวจุฑามาศ เทียนเงิน	รปศ.	-	ผู้ช่วยเจ้าพนักงาน ธุรการ	(คุณวุฒิ)	-	ผู้ช่วยเจ้าพนักงาน ธุรการ	(คุณวุฒิ)	๑๔๓,๑๖๐ (๑๑,๙๓๐ X ๑๒)	-	-	๑๔๓,๑๖๐
๑๔	นางสาวกรกช เกณียบุตร	ปวส.	-	ผู้ช่วยเจ้าพนักงาน ประชาสัมพันธ์	(คุณวุฒิ)	-	ผู้ช่วยเจ้าพนักงาน ประชาสัมพันธ์	(คุณวุฒิ)	๑๓๘,๐๐๐ (๑๑,๕๐๐ X ๑๒)	-	-	๑๓๘,๐๐๐
๑๕	พนักงานจ้างทั่วไป นางศิริพร วงษ์สวัสดิ์	ปวช.	-	คนงาน	(ทั่วไป)	-	คนงาน	(ทั่วไป)	๑๐๘,๐๐๐ (๙,๐๐๐ X ๑๒)	-	-	-
๑๖	นายจิระพงศ์ ทองเอม	ม.๖	-	พนักงานขับ เครื่องจักรกล ขนาดเบา	(ทั่วไป)	-	พนักงานขับ เครื่องจักรกล ขนาดเบา	(ทั่วไป)	๑๐๘,๐๐๐ (๙,๐๐๐ X ๑๒)	-	-	-
๑๗	นายประภัทร์ ชื่นกมล	ม.๖	-	ภารโรง	(ทั่วไป)	-	ภารโรง	(ทั่วไป)	๑๐๘,๐๐๐ (๙,๐๐๐ X ๑๒)	-	-	-
๑๘	กองคลัง พนักงานส่วนตำบล											
๑๘	-	-	๓๘-๓-๐๔-๒๑๐๒-๐๐๑	นักบริหารงาน การคลัง	ต้น	๓๘-๓-๐๔-๒๑๐๒-๐๐๑	นักบริหารงาน การคลัง	ต้น	๓๙๓,๖๐๐ [(๑๕,๔๓๐ + ๕๐,๑๗๐)/๒] X ๑๒)	๔๒,๐๐๐ (๓,๕๐๐ X ๑๒)	-	ว่างเดิม
๑๙	-	-	๓๘-๓-๐๔-๓๒๐๑-๐๐๑	นักวิชาการคลัง	ปก./ชก.	๓๘-๓-๐๔-๓๒๐๑-๐๐๑	นักวิชาการคลัง	ปก./ชก.	๓๕๕,๓๒๐ [(๙,๗๔๐ + ๔๙,๔๘๐)/๒] X ๑๒)	-	-	ว่างเดิม
๒๐	-	-	๓๘-๓-๐๔-๓๒๐๔-๐๐๑	นักวิชาการพัสดุ	ปก./ชก.	๓๘-๓-๐๔-๓๒๐๔-๐๐๑	นักวิชาการพัสดุ	ปก./ชก.	๓๕๕,๓๒๐	-	-	ว่างเดิม

ที่	ชื่อ-สกุล	คุณวุฒิ	กรอบอัตรากำลังเดิม			กรอบอัตรากำลังใหม่			เงินเดือน *			หมายเหตุ
			เลขที่ตำแหน่ง	ตำแหน่ง	ระดับ	เลขที่ตำแหน่ง	ตำแหน่ง	ระดับ	เงินเดือน	เงินประจำตำแหน่ง	เงินเพิ่มอื่นๆ/เงินค่าตอบแทน	
๓๐	พนักงานส่วนตำบล	-	๓๘-๓-๐๕-๒๑๐๓-๐๐๑	ผู้อำนวยการกองช่าง	ต้น	๓๘-๓-๐๕-๒๑๐๓-๐๐๑	ผู้อำนวยการกองช่าง	ต้น	๓๙๓,๖๐๐ [(๑๕,๔๓๐ + ๕๐,๑๗๐)/๒] X ๑๒	๔๒,๐๐๐ (๓,๕๐๐ X ๑๒)	-	ว่างเดิม
๓๑	นายธรมิต ฌ.จันทร์	วท.บ.	๓๘-๓-๐๕-๒๑๐๓-๐๐๒	หัวหน้าฝ่ายแบบแผนและก่อสร้าง	ต้น	๓๘-๓-๐๕-๒๑๐๓-๐๐๒	หัวหน้าฝ่ายแบบแผนและก่อสร้าง	ต้น	๓๙๖,๐๐๐ (๓๓,๐๐๐ X ๑๒)	๑๘,๐๐๐ (๑,๕๐๐ X ๑๒)	-	๔๑๔,๐๐๐
๓๒	-	-	๓๘-๓-๐๕-๔๗๐๑-๐๐๑	นายช่างโยธา	ปง./ชง.	๓๘-๓-๐๕-๔๗๐๑-๐๐๑	นายช่างโยธา	ปง./ชง.	๒๙๗,๙๐๐ [(๘,๗๕๐ + ๔๐,๙๐๐)/๒] X ๑๒	-	-	ว่างเดิม
๓๓	นายทพพร หอมกลิ่น	วท.บ.	๓๘-๓-๐๕-๔๗๐๑-๐๐๒	นายช่างโยธา	ชง.	๓๘-๓-๐๕-๔๗๐๑-๐๐๒	นายช่างโยธา	ชง.	๒๘๕,๘๔๐ (๒๓,๘๒๐ X ๑๒)	-	-	๒๘๕,๘๔๐
๓๔	พนักงานจ้างตามภารกิจ	ปวส.	-	ผู้ช่วยนายช่างโยธา	(คุณวุฒิ)	-	ผู้ช่วยนายช่างโยธา	(คุณวุฒิ)	๑๓๘,๐๐๐ (๑๑,๕๐๐ X ๑๒)	-	-	ว่างเดิม
๓๕	-	ปวส.	-	ผู้ช่วยนายช่างเขียนแบบ	(คุณวุฒิ)	-	ผู้ช่วยนายช่างเขียนแบบ	(คุณวุฒิ)	๑๓๘,๐๐๐ (๑๑,๕๐๐ X ๑๒)	-	-	๑๓๘๐๐๐
๓๖	นายศุภวัฒน์ พุกพันธ์	ปวส.	-	ผู้ช่วยนายช่างไฟฟ้า	(คุณวุฒิ)	-	ผู้ช่วยนายช่างไฟฟ้า	(คุณวุฒิ)	๑๓๘,๐๐๐ (๑๑,๕๐๐ X ๑๒)	-	-	๑๓๘๐๐๐
๓๗	นายวรชิต หวังจิตต์	ปวส.	-	ผู้ช่วยนายช่างไฟฟ้า	(คุณวุฒิ)	-	ผู้ช่วยนายช่างไฟฟ้า	(คุณวุฒิ)	๑๓๘,๐๐๐ (๑๑,๕๐๐ X ๑๒)	-	-	๑๓๘๐๐๐
๓๘	นางสาวรัตนา วาริชล	ปวส.	-	ผู้ช่วยเจ้าพนักงานธุรการ	(คุณวุฒิ)	-	ผู้ช่วยเจ้าพนักงานธุรการ	(คุณวุฒิ)	๑๔๖,๑๖๐ (๑๒,๑๘๐ X ๑๒)	-	-	๑๔๖,๑๖๐
๓๙	พนักงานจ้างทั่วไป	ป.๖	-	พนักงานผลิต	(ทั่วไป)	-	พนักงานผลิต	(ทั่วไป)	๑๐๘,๐๐๐	-	-	-

ที่	ชื่อ-สกุล	คุณวุฒิ	กรอบอัตรากำลังเดิม			กรอบอัตรากำลังใหม่			เงินเดือน *			หมายเหตุ
			เลขที่ตำแหน่ง	ตำแหน่ง	ระดับ	เลขที่ตำแหน่ง	ตำแหน่ง	ระดับ	เงินเดือน	เงินประจำตำแหน่ง	เงินเพิ่มอื่นๆ/ เงิน ค่าตอบแทน	
				น้ำประปา			น้ำประปา		(๙,๐๐๐ X ๑๒)			
๔๐	นายเอกพล น้อยเสงี่ยม	ม.๖	-	พนักงานจตมาตรน้ำ	(ทั่วไป)	-	พนักงานจตมาตรน้ำ	(ทั่วไป)	๑๐๘,๐๐๐ (๙,๐๐๐ X ๑๒)	-	-	-
๔๑	นายชัยรัตน์ ชื่นกมล	ม.๖	-	พนักงานจตมาตรน้ำ	(ทั่วไป)	-	พนักงานจตมาตรน้ำ	(ทั่วไป)	๑๐๘,๐๐๐ (๙,๐๐๐ X ๑๒)	-	-	-
๔๒	-	-	-	พนักงานจตมาตรน้ำ	(ทั่วไป)	-	พนักงานจตมาตรน้ำ	(ทั่วไป)	๑๐๘,๐๐๐ (๙,๐๐๐ X ๑๒)	-	-	-
๔๓	นางสาวรุ่งนภา น่วมวัตร	ปวส.	-	พนักงานจตมาตรน้ำ	(ทั่วไป)	-	พนักงานจตมาตรน้ำ	(ทั่วไป)	๑๐๘,๐๐๐ (๙,๐๐๐ X ๑๒)	-	-	-
๔๔	-	-	-	คนงาน	(ทั่วไป)	-	คนงาน	(ทั่วไป)	๑๐๘,๐๐๐ (๙,๐๐๐ X ๑๒)	-	-	-
๔๕	<u>กองสาธารณสุขและสิ่งแวดล้อม</u> พนักงานส่วนตำบล	-	๓๘-๓-๐๖-๒๑๐๔-๐๐๑	ผู้อำนวยการกอง สาธารณสุข ฯ	ต้น	๓๘-๓-๐๖-๒๑๐๔-๐๐๑	ผู้อำนวยการกอง สาธารณสุข ฯ	ต้น	๓๙๓,๖๐๐ [(๑๕,๔๓๐ + ๕๐,๑๗๐)/๒] X ๑๒	๔๒,๐๐๐ (๓,๕๐๐ X ๑๒)	-	ว่างเดิม
๔๖	นางสาววารดี ปราเวช	พย.ป	๓๘-๓-๐๖-๓๖๐๒-๐๐๑	พยาบาลวิชาชีพ	ชก.	๓๘-๓-๐๖-๓๖๐๒-๐๐๑	พยาบาลวิชาชีพ	ชก.	๓๗๖,๐๘๐ (๓๑,๓๕๐ X ๑๒)	-	-	๓๗๖,๐๘๐
๔๗	-	-	๓๘-๓-๐๖-๓๖๐๑-๐๐๑	นักวิชาการ สาธารณสุข	ปก./ชก.	๓๘-๓-๐๖-๓๖๐๑-๐๐๑	นักวิชาการ สาธารณสุข	ปก./ชก.	๓๕๕,๓๒๐ [(๙,๗๔๐ + ๔๙,๔๘๐)/๒] X ๑๒)	-	-	ว่างเดิม
๔๘	<u>พนักงานจ้างตามภารกิจ</u> นายประวิทย์ คนหลัก	ม.๓	-	พนักงานขับ เครื่องจักรกล ขนาดเบา	(ทักษะ)	-	พนักงานขับ เครื่องจักรกล ขนาดเบา	(ทักษะ)	๑๔๑,๓๖๐ (๑๑,๗๘๐ X ๑๒)	-	-	๑๓๕,๐๐๐
๔๙	นางสาวชลลดา เขียมสันเทียะ	รป.ศ.	-	ผู้ช่วยเจ้าพนักงาน ธุรการ	(คุณวุฒิ)	-	ผู้ช่วยเจ้าพนักงาน ธุรการ	(คุณวุฒิ)	๑๔๘,๙๒๐ (๑๒,๔๑๐ X ๑๒)	-	-	๑๔๘,๙๒๐

ที่	ชื่อ-สกุล	คุณวุฒิ	กรอบอัตราค่าจ้างเดิม			กรอบอัตราค่าจ้างใหม่			เงินเดือน *			หมายเหตุ
			เลขที่ตำแหน่ง	ตำแหน่ง	ระดับ	เลขที่ตำแหน่ง	ตำแหน่ง	ระดับ	เงินเดือน	เงินประจำตำแหน่ง	เงินเพิ่มอื่นๆ/ เงิน ค่าตอบแทน	
	พนักงานจ้างทั่วไป											
๕๐	นายหวังอยู่ อินทรจักร	ป.๖	-	คนงานประจำรถขยะ	(ทั่วไป)	-	คนงานประจำรถขยะ	(ทั่วไป)	๑๐๘,๐๐๐ (๙,๐๐๐ X ๑๒)	-	-	-
๕๑	นายกัมพล สุวานิช	ม.๓	-	คนงานประจำรถขยะ	(ทั่วไป)	-	คนงานประจำรถขยะ	(ทั่วไป)	๑๐๘,๐๐๐ (๙,๐๐๐ X ๑๒)	-	-	-
๕๒	นายธัญญพัฒน์ ป้องทอง	ม.๖	-	พนักงานขับ เครื่องจักรกล ขนาดเบา	(ทั่วไป)	-	พนักงานขับ เครื่องจักรกล ขนาดเบา	(ทั่วไป)	๑๐๘,๐๐๐ (๙,๐๐๐ X ๑๒)	-	-	-
	กองการศึกษา ศาสนาและวัฒนธรรม											
	พนักงานส่วนตำบล											
๕๓	-	-	๓๘-๓-๐๘-๒๑๐๘-๐๐๑	นักบริหารการศึกษา	ต้น	๓๘-๓-๐๘-๒๑๐๘-๐๐๑	นักบริหารการศึกษา	ต้น	๓๙๓,๖๐๐ [(๑๕,๔๓๐ + ๕๐,๑๗๐)/๒] X ๑๒	๔๒,๐๐๐ (๓,๕๐๐ X ๑๒)	-	ว่างเดิม
๕๔	นางสาวพัชรินทร์ กลิ่นพราหมณ์	บท.บ.	๓๘-๓-๐๘-๓๘๐๓-๐๐๑	นักวิชาการศึกษา	ปก.	๓๘-๓-๐๘-๓๘๐๓-๐๐๑	นักวิชาการศึกษา	ปก.	๒๕๓,๖๘๐ (๒๑,๑๔๐ X ๑๒)	-	-	๒๕๓,๖๘๐
	ครู											
๕๕	นางสาวกรรณิกา ทองเอิบอ่อง	คศ.บ.	๓๘๓๐๘๖๖๐๐๒๑๕	ครู	(คศ.๒)	๓๘๓๐๘๖๖๐๐๒๑๕	ครู	(คศ.๒)	-	-	-	เงิน อุดหนุน
๕๖	นายมาโนช ทิศนา	คศ.บ.	๓๘๓๐๘๖๖๐๐๒๑๖	ครู	(คศ.๑)	๓๘๓๐๘๖๖๐๐๒๑๖	ครู	(คศ.๑)	-	-	-	เงิน อุดหนุน
๕๗	พนักงานจ้างตามภารกิจ นางสาวภัทราภรณ์ ใจหาญ	รป.ศ.	-	ผู้ช่วยเจ้าพนักงาน ธุรการ	(คุณวุฒิ)	-	ผู้ช่วยเจ้าพนักงาน ธุรการ	(คุณวุฒิ)	๑๔๗,๔๘๐ (๑๒,๒๙๐ X ๑๒)	-	-	๑๔๗,๔๘๐

ที่	ชื่อ-สกุล	คุณวุฒิ	กรอบอัตรากำลังเดิม			กรอบอัตรากำลังใหม่			เงินเดือน *			หมายเหตุ
			เลขที่ตำแหน่ง	ตำแหน่ง	ระดับ	เลขที่ตำแหน่ง	ตำแหน่ง	ระดับ	เงินเดือน	เงินประจำตำแหน่ง	เงินเพิ่มอื่นๆ/ เงิน ค่าตอบแทน	
๕๘	นางสาววิวัฒน์ ยิงผล	ปวส.	-	ผู้ช่วยเจ้าพนักงานการเงินและบัญชี	(คุณวุฒิ)	-	ผู้ช่วยเจ้าพนักงานการเงินและบัญชี	(คุณวุฒิ)	๑๓๘,๐๐๐ (๑๑,๕๐๐ X ๑๒)	-	-	๑๓๘,๐๐๐
๕๙	นางบุญลดา ชัยวรรณสิทธิ์	คศ.บ.	-	ผู้ช่วยครูผู้ดูแลเด็ก (คุณวุฒิ)	(คุณวุฒิ)	-	ผู้ช่วยครูผู้ดูแลเด็ก (คุณวุฒิ)	(คุณวุฒิ)	๒๕๐,๖๘๐ (๒๐,๘๙๐ X ๑๒)	-	-	๒๕๐,๖๘๐
๖๐	นางสาวเพชรรัตน์ ชูเนียม	คศ.บ.	-	ผู้ช่วยครูผู้ดูแลเด็ก (คุณวุฒิ)	(คุณวุฒิ)	-	ผู้ช่วยครูผู้ดูแลเด็ก (คุณวุฒิ)	(คุณวุฒิ)	๒๑๖,๖๐๐ (๑๘,๐๕๐ X ๑๒)	-	-	๒๑๖,๖๐๐
๖๑	นางสาวอัจฉราพร เคหารมย์	คศ.บ.	-	ผู้ช่วยครูผู้ดูแลเด็ก (คุณวุฒิ)	(คุณวุฒิ)	-	ผู้ช่วยครูผู้ดูแลเด็ก (คุณวุฒิ)	(คุณวุฒิ)	๑๘๖,๓๒๐ (๑๕,๕๖๐ X ๑๒)	-	-	๑๘๖,๓๒๐
๖๒	-	-	-	ผู้ช่วยครูผู้ดูแลเด็ก (ทักษะ)	-	-	ผู้ช่วยครูผู้ดูแลเด็ก (ทักษะ)	-	-	-	-	ว่างเดิม
๖๓	-	-	-	ผู้ช่วยครูผู้ดูแลเด็ก (ทักษะ)	-	-	ผู้ช่วยครูผู้ดูแลเด็ก (ทักษะ)	-	-	-	-	ว่างเดิม
๖๔	-	-	-	ผู้ช่วยครูผู้ดูแลเด็ก (ทักษะ)	-	-	ผู้ช่วยครูผู้ดูแลเด็ก (ทักษะ)	-	-	-	-	ว่างเดิม
	พนักงานจ้างทั่วไป											
๖๕	นางสาวนันทดา พงศ์ทวี	-	-	ผู้ดูแลเด็ก	(ทั่วไป)	-	ผู้ดูแลเด็ก	(ทั่วไป)	๑๐๘,๐๐๐ (๙,๐๐๐ X ๑๒)	-	-	
๖๖	นางสาวสุวิภา คนฉวีเกลี้ยง	-	-	ผู้ดูแลเด็ก	(ทั่วไป)	-	ผู้ดูแลเด็ก	(ทั่วไป)	๑๐๘,๐๐๐ (๙,๐๐๐ X ๑๒)	-	-	-